



## **ZPRÁVA O ČINNOSTI ZA ROK 2022**

Mikulovská sportovní, příspěvková organizace

Za Mikulovskou sportovní zpracoval a předložil Mgr. David Pořízek

## OBSAH

<b>Úvodní slovo</b>	<b>2</b>
<b>Profil příspěvkové organizace</b>	<b>3</b>
Historie a poslání	3
Základní údaje	4
Orgány organizace	4
Organizační struktura	4
Stavebně-investiční oblast	5
<b>Výsledky hospodaření za rok 2022</b>	<b>6</b>
Účetní závěrka (rozhlednutí, výkaz zisků a ztrát)	6
Zpráva o výsledcích finančních kontrol	11
Informace o čerpání účelově poskytnutých dotací	11
Přehled o plnění rozpočtu k 31.12.2022	11
Použití fondů	12
Návrh na rozdělení hospodářského výsledku	12
<b>Shrnutí</b>	<b>13</b>
Závěrečné ohlednutí a doporučení	13

## ÚVODNÍ SLOVO

Vážený radní, vážený zastupitelé,

otevíráte zprávu o činnosti Mikulovské sportovní, příspěvkové organizace, jejichž zřizovatelem je město Mikulov. Uvítám, pokud se společně se mnou ohlédnete za rokem 2022, který byl již dvanáctým rokem působnosti této příspěvkové organizace.

Úvodem je třeba říci, že zpráva o činnosti roku minulého, se zřizovateli předkládá v prvním čtvrtletí roku běžného. V tomto období, ale došlo k náhlému úmrtí dlouholetého ředitele Mikulovské sportovní, pana Mgr. Karla Pavlíka. Vzhledem k nemožnosti předání agendy a s ní spojenou informovaností, vás tímto žádám, o shovívavost a toleranci při mém hodnocení činnosti této organizace za kalendářní rok 2022.

Proti roku 2021, který byl výrazně limitován covidovými opatřeními, došlo v první polovině roku 2022 k jejich celkovému zrušení, což se pozitivně projevilo zvýšenou návštěvností ve všech činnostech, které sportovní hala nabízí. Stejně jako v předchozích letech, tak i letos, využívali služeb sportovní haly převážně místní občané a spolky, jejichž hlavní činností je zabezpečení potřeb dětí a mládeže v oblasti sportu a tělovýchovy. Stálíci ve sportovní hale jsou místní florbalisté, tenisté, basketbalisté, ale i sportovci z oblasti bojových sportů či návštěvníci kroužků Domova dětí a mládeže Mikulov a místních základních škol.

Není žádným tajemstvím, že již delší dobu jsou prostory mikulovské sportovní haly oficiálně zařazeny, jako jedno z tréninkových středisek mládeže Českého volejbalového svazu. V roce 2022 proběhlo na půdě sportovní haly přes 35 reprezentačních soustředění volejbalové mládeže. Sportovní halu v Mikulově, ale ke svým soustředěním vyhledávají i mládežnické kluby fotbalu, basketbalu nebo třeba Česká boxerská asociace. Sportovní hala dokáže svým klientům nabídnout nejenom multifunkční sportovní sál, další menší tělocvičnu, saunu, posilovnu nebo třeba lezeckou stěnu, ale i ubytování a kompletní stravování. Společně s příjemným klimatem a její blízkostí s rakouskou či slovenskou státní hranicí, je mikulovská sportovní hala ideálním místem pro sportovní soustředění dětí a mládeže.

Je třeba také zmínit, že Mikulovská sportovní provozuje i sezónní ledovou plochu. Tato plocha je umístěna v areálu ZŠ Hraničářů, a i přes své menší rozměry, získává čím dál více na své popularitě. V zimních měsících ji navštěvují jak občané Mikulova a děti z místních základních škol nebo dětského domova, tak i bruslaři z přilehlých obcí.

Stejně jako jiná sportovní zařízení, tak ani ta naše nejsou zcela bez starostí. Sportovní hala se dlouhodobě potýká s nedostačujícími rozměry multifunkčního sportovního sálu a jeho již „přežitým“ povrchem. Dále také s nedostatkem ubytovacích kapacit a nedisponuje v podstatě žádným skladovacím prostorem, což je především z hlediska bezpečnosti značný problém. Chybí prostory pro zaměstnance, větší parkovací kapacity, interní navigační a on-line objednávkový systém.

## PROFIL PŘÍSPĚVKOVÉ ORGANIZACE

### Historie a poslání

Příspěvková organizace Mikulovská sportovní vznikla, na základě Zřizovací listiny ze dne 10.02.2010, za účelem zajištění činností v působnosti zřizovatele v oblasti uspokojování potřeb občanů v oblasti sportu a umožnění využívání sportovní haly pro všechny občany a rozvíjet tak tělovýchovnou a sportovní aktivitu ve městě. Jejím zřizovatelem je město Mikulov.

#### Předmětem činnosti příspěvkové organizace je:

- a) provozování tělovýchovných zařízení města Mikulov předaných k hospodaření, sloužící regeneraci a rekondici,
- b) zajišťování sportovních, tělovýchovných a rekreačních činností a služeb při provozování sportovních zařízení, v nichž se realizují jak vlastní, tak zprostředkované sportovní, tělovýchovné a rekreační činnosti jednotlivců, kolektivů či veřejnosti,
- c) organizování sportovních soutěží.

#### Okruhy doplňkové činnosti:

- a) masérské, rekondiční a regenerační služby,
- b) realitní činnost,
- c) pořádání odborných kurzů, školení a jiných vzdělávacích akcí vč. lektorské činnosti,
- d) půjčování věcí movitých,
- e) hostinská činnost,
- f) ubytovací služby.

Podmínkou realizace doplňkové činnosti však je, že nenaruší plnění hlavního účelu příspěvkové organizace a odděleně sleduje náklady a výnosy doplňkové činnosti a použití zisku v souladu se zněním § 28 odst. 5 zákona č. 250/2000 Sb. O rozpočtových pravidlech územních rozpočtů, ve znění pozdějších předpisů.

Statutárním orgánem, který je pověřen vystupováním za příspěvkovou organizaci, je ředitel. Ředitele jmenuje a odvolává Rada města Mikulov. Ředitel jedná jménem příspěvkové organizace v souladu s platnými předpisy a v rámci oprávnění daných Zřizovací listinou. K písemnému právnímu úkonu připojí ředitel svůj vlastnoruční podpis a otisk razítka příspěvkové organizace. Příspěvková organizace je zřízena na dobu neurčitou.

Tabulka 1. Seznam ředitelů příspěvkové organizace

<b>Jméno, příjmení, titul</b>	<b>Období vykonávané funkce ředitele organizace</b>
Richard Stacha	Od 01.12.2009 do 06.04.2012
Karel Pavlík, Mgr.	Od 06.04.2012 do 02.02.2023

## Základní údaje

Název:	Mikulovská sportovní, příspěvková organizace
Sídlo společnosti:	Na Hradbách 1478/13, 692 01 Mikulov
IČ:	65804325
Datum vzniku:	10.02.2010
Zřizovatel:	Město Mikulov, se sídlem Městský úřad Mikulov, Náměstí 158/1, 692 20 Mikulov
Právní forma:	Příspěvková organizace
Bankovní spojení:	číslo účtu: 86-2475490217/0100, Komerční banka, a.s.
Statutární orgán:	Mgr. Karel Pavlík – ředitel
Kontrolní orgán:	Město Mikulov
Telefon/fax:	+ 420 519 510 089
E-mail:	<a href="mailto:mikulovskaspportovnirecepce@seznam.cz">mikulovskaspportovnirecepce@seznam.cz</a>
Web:	<a href="http://www.mikulovskaspportovni.cz">www.mikulovskaspportovni.cz</a>

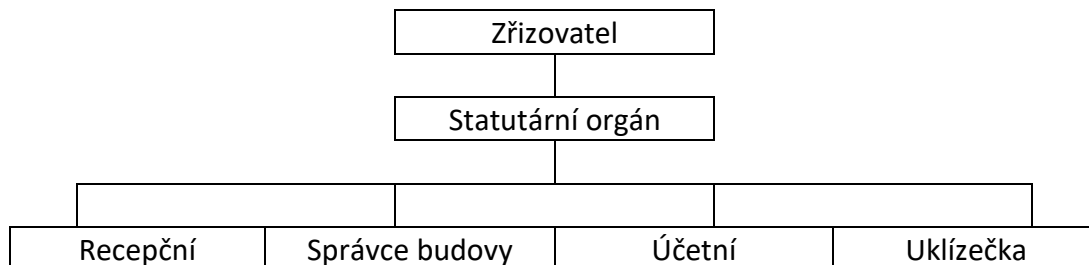
## Orgány organizace

Tabulka 2. Orgány organizace

ZŘIZOVATEL		
Jméno, příjmení, titul	Funkce	Období vykonávané funkce
Město Mikulov	Kontrolní orgán	Od 10.02.2010
STATUTÁRNÍ ORGÁN		
Jméno, příjmení, titul	Funkce	Období vykonávané funkce
Karel Pavlík, Mgr.	Ředitel	Od 06.04.2012

## Organizační struktura

Tabulka 3. Organizační struktura



## Stavebně – investiční oblast

Začátkem roku 2022 proběhla v půdním prostoru jižní části sportovní haly instalace tepelné izolace. Jednalo se o zateplení mezi-střešního pláště nad posilovnou a přilehlými prostory sportovní haly. Důvodem instalace bylo přehřívání mezi-střešního prostoru, vznik kondenzátu na spodní straně prken, špatné odvětrání mezi-střešního prostoru a vznik plísní v interiéru sportovní haly. Při samotné instalaci došlo k odvětrání mezi-střešních prostor celkem čtyřmi větracími komínky s integrovanou PVC manžetou a zvětšení průměru izolantu v mezi-střešním prostoru. Stávající izolace v tloušťce 120 mm byla odstraněna z již zmiňovaného důvodu nefunkčnosti a byla nahrazena izolantem 1x140 mm a do kříže 1x200mm.

V první polovině roku 2022 došlo k závadě na několika čerpadlech v kotelně sportovní haly. Konkrétně se jednalo o protékání těsnění automatického směšovače vody. Vzhledem k tomu, že šlo o neopravitelnou závadu, muselo dojít k jejich výměně. Celkově byla vyměněna dvě čerpadla. Jedno čerpadlo zajišťovalo, z celkového počtu osmi okruhů, okruh topení restaurace, druhé čerpadlo pak okruh ohřevu teplé vody.

Ve druhé polovině roku 2022 došlo před bytem správce sportovní haly k úpravě zatravněné plochy. Z důvodu překyselené půdy nedocházelo ke zdravému růstu trávy, tudíž muselo dojít k výměně travnatého porostu za povrch štěrkový (oblázkový). Stejným štěrkovým povrchem byl také dosypán okapový chodník ve vybrané části kolem sportovní haly.

Nesmíme také zapomenout zmínit, že před začátkem bruslařské sezóny 2022, poskytla společnost Emerson Climate Technologies s.r.o. správci ledové plochy přístup do systému správy dálkového ovládání technologie chlazení. Díky dálkovému ovládání a regulaci teploty, došlo v oblasti energií, k úspoře na provozních nákladech kluziště.

Každým rokem pak dochází ve sportovní hale k běžným opravám a výměnám. Především z důvodů končících životností se mění vodovodní baterie, rohové ventily, těsnění, WC armatury, částí světelných zdrojů a dalších věcí nutné k bezpečnému provozu sportovní haly.

# VÝSLEDKY HOSPODAŘENÍ ZA ROK 2022

## Rozvaha

### PŘÍSPĚVKOVÉ ORGANIZACE

Mikulovská sportovní, příspěvková organizace, Na Hradbách 13, 692 01, Mikulov, sport.využití, IČ 65804325  
 sestavená k 31.12.2022  
 (v Kč, s přesností na dvě desetinná místa)  
 okamžik sestavení: 05.02.2023

Číslo položky	Název položky	Syntetický účet	č.ř.	1	2	3	4
				ÚČETNÍ OBDOBÍ			
				BĚŽNÉ			MINULÉ
			BRUTTO	KOREKCE	NETTO		
	<b>AKTIVA CELKEM</b>	<b>A. a B.</b>	<b>1</b>	<b>32 542 787,34</b>	<b>8 907 058,76</b>	<b>23 635 728,58</b>	<b>23 578 719,11</b>
<b>A.</b>	<b>Stálá aktiva</b>	<b>A.I. až A.IV.</b>	<b>2</b>	<b>31 121 980,80</b>	<b>8 907 058,76</b>	<b>22 214 922,04</b>	<b>22 585 442,04</b>
<b>I.</b>	<b>Dlouhodobý nehmotný majetek</b>	<b>A.I.1. až A.I.9.</b>	<b>3</b>	<b>21 146,79</b>	<b>21 146,79</b>		
1.	Nehmotné výsledky výzkumu a vývoje	012	4				
2.	Software	013	5	21 146,79	21 146,79		
3.	Ocenitelná práva	014	6				
4.	Povolenky na emise a preferenční limity	015	7				
5.	Drobný dlouhodobý nehmotný majetek	018	8				
6.	Ostatní dlouhodobý nehmotný majetek	019	9				
7.	Nedokončený dlouhodobý nehmotný majetek	041	10				
8.	Poskytnuté zálohy na dlouhodobý nehmotný majetek	051	12				
9.	Dlouhodobý nehmotný majetek určený k prodeji	035	13				
<b>II.</b>	<b>Dlouhodobý hmotný majetek</b>	<b>A.II.1. až A.II.10.</b>	<b>14</b>	<b>31 100 834,01</b>	<b>8 885 911,97</b>	<b>22 214 922,04</b>	<b>22 585 442,04</b>
1.	Pozemky	031	15	131 043,96		131 043,96	131 043,96
2.	Kulturní předměty	032	16	280 720,00		280 720,00	
3.	Stavby	021	17	26 868 639,08	5 709 498,00	21 159 141,08	21 684 417,08
4.	Samostatné hmotné movité věci a soubory hmotných movitých věcí	022	18	1 315 815,50	671 798,50	644 017,00	769 981,00
5.	Pěstitelské celky trvalých porostů	025	19				
6.	Drobný dlouhodobý hmotný majetek	028	20	2 504 615,47	2 504 615,47		
7.	Ostatní dlouhodobý hmotný majetek	029	21				
8.	Nedokončený dlouhodobý hmotný majetek	042	22				
9.	Poskytnuté zálohy na dlouhodobý hmotný majetek	052	24				
10.	Dlouhodobý hmotný majetek určený k prodeji	036	25				
<b>III.</b>	<b>Dlouhodobý finanční majetek</b>	<b>A.III.1. až A.III.8.</b>	<b>26</b>				
1.	Majetkové účasti v osobách s rozhodujícím vlivem	061	27				
2.	Majetkové účasti v osobách s podstatným vlivem	062	28				
3.	Dluhové cenné papíry držené do splatnosti	063	29				
5.	Termínované vklady dlouhodobé	068	31				
6.	Ostatní dlouhodobý finanční majetek	069	32				
<b>IV.</b>	<b>Dlouhodobé pohledávky</b>	<b>A.IV.1. až A.IV.6.</b>	<b>35</b>				
1.	Poskytnuté návratné finanční výpomoci dlouhodobé	462	36				
2.	Dlouhodobé pohledávky z postoupených úvěrů	464	37				
3.	Dlouhodobé poskytnuté zálohy	465	38				
5.	Ostatní dlouhodobé pohledávky	469	41				
6.	Dlouhodobé poskytnuté zálohy na transfery	471	42				

Číslo položky	Název položky	Syntetický účet	č.f.	1	2	3	4
				ÚČETNÍ OBDOBÍ			
				BĚŽNÉ			MINULÉ
BRUTTO	KOREKCE	NETTO					
<b>B.</b>	<b>Oběžná aktiva</b>	<b>B.I. až B.III.</b>	<b>43</b>	<b>1 420 806,54</b>		<b>1 420 806,54</b>	<b>993 277,07</b>
<b>I.</b>	<b>Zásoby</b>	<b>B.I.1. až B.I.10.</b>	<b>44</b>				
1.	Pořízení materiálu	111	45				
2.	Materiál na skladě	112	46				
3.	Materiál na cestě	119	47				
4.	Nedokončená výroba	121	48				
5.	Polotovary vlastní výroby	122	49				
6.	Výrobky	123	50				
7.	Pořízení zboží	131	51				
8.	Zboží na skladě	132	52				
9.	Zboží na cestě	138	53				
10.	Ostatní zásoby	139	54				
<b>II.</b>	<b>Krátkodobé pohledávky</b>	<b>B.II.1 až B.II.33.</b>	<b>55</b>	<b>2 122,00</b>		<b>2 122,00</b>	<b>466 210,00</b>
1.	Odběratelé	311	56				420 594,00
4.	Krátkodobé poskytnuté zálohy	314	59	1 830,00		1 830,00	29 974,00
5.	Jiné pohledávky z hlavní činnosti	315	60				
6.	Poskytnuté návratné finanční výpomoci krátkodobé	316	61				
9.	Pohledávky za zaměstnanci	335	64				
10.	Sociální zabezpečení	336	65				
11.	Zdravotní pojištění	337	66				
12.	Důchodové spoření	338	67				
13.	Daň z příjmů	341	68				
14.	Ostatní daně, poplatky a jiná obdobná peněžitá plnění	342	69				
15.	Daň z přidané hodnoty	343	70				
16.	Pohledávky za osobami mimo vybrané vládní instituce	344	71				
17.	Pohledávky za vybranými ústředními vládními institucemi	346	72				
18.	Pohledávky za vybranými místními vládními institucemi	348	73				
28.	Krátkodobé poskytnuté zálohy na transfery	373	83				
30.	Náklady příštích období	381	84				
31.	Příjmy příštích období	385	85				
32.	Dohadné účty aktivní	388	86				
33.	Ostatní krátkodobé pohledávky	377	87	292,00		292,00	15 642,00
<b>III.</b>	<b>Krátkodobý finanční majetek</b>	<b>B.III.1. až B.III.17.</b>	<b>88</b>	<b>1 418 684,54</b>		<b>1 418 684,54</b>	<b>527 067,07</b>
1.	Majetkové cenné papíry k obchodování	251	89				
2.	Dluhové cenné papíry k obchodování	253	90				
3.	Jiné cenné papíry	256	91				
4.	Termínované vklady krátkodobé	244	92				
5.	Jiné běžné účty	245	93				
9.	Běžný účet	241	97	1 369 587,86		1 369 587,86	506 348,65
10.	Běžný účet FKSP	243	98	8 212,68		8 212,68	7 691,42
15.	Ceniny	263	103				
16.	Peníze na cestě	262	104				
17.	Pokladna	261	105	40 884,00		40 884,00	13 027,00



Číslo položky	Název položky	Syntetický účet	Číslo řádku	1		2	
				ÚČETNÍ OBDOBÍ			
				BĚŽNÉ		MINULÉ	
	<b>PASIVA CELKEM</b>	<b>C. a D.</b>	<b>106</b>	<b>23 635 728,58</b>	<b>23 578 719,11</b>		
<b>C.</b>	<b>Vlastní kapitál</b>	<b>C.I. až C.IV.</b>	<b>107</b>	<b>22 915 153,90</b>	<b>23 089 550,56</b>		
<b>I.</b>	<b>Jmění účetní jednotky a upravující položky</b>	<b>C.I.1. až C.I.7.</b>	<b>108</b>	<b>24 003 424,04</b>	<b>24 373 944,04</b>		
1.	Jmění účetní jednotky	401	109	24 003 424,04	24 373 944,04		
3.	Transfery na pořízení dlouhodobého majetku	403	111				
4.	Kurzové rozdíly	405	112				
5.	Oceňovací rozdíly při prvotním použití metody	406	113				
6.	Jiné oceňovací rozdíly	407	114				
7.	Opravy předcházejících účetních období	408	115				
<b>II.</b>	<b>Fondy účetní jednotky</b>	<b>C.II.1. až C.II.6.</b>	<b>116</b>	<b>1 127 777,84</b>	<b>805 797,71</b>		
1.	Fond odměn	411	117	1 830,00	21 830,00		
2.	Fond kulturních a sociálních potřeb	412	118	12 082,42	11 407,12		
3.	Rezervní fond tvořený ze zlepšeného výsledku hospodaření	413	119	541 678,68	395 120,85		
4.	Rezervní fond z ostatních titulů	414	120				
5.	Fond reprodukce majetku, fond investic	416	121	572 186,74	377 439,74		
<b>III.</b>	<b>Výsledek hospodaření</b>	<b>C.III.1. až C.III.3.</b>	<b>123</b>	<b>-2 216 047,98</b>	<b>-2 090 191,19</b>		
1.	Výsledek hospodaření běžného účetního období		124	120 701,04	246 557,83		
2.	Výsledek hospodaření ve schvalovacím řízení	431	125				
3.	Výsledek hospodaření předcházejících účetních období	432	126	-2 336 749,02	-2 336 749,02		
<b>D.</b>	<b>Cizí zdroje</b>	<b>D.I. až D.III.</b>	<b>132</b>	<b>720 574,68</b>	<b>489 168,55</b>		
<b>I.</b>	<b>Rezervy</b>	<b>D.I.1.</b>	<b>133</b>				
1.	Rezervy	441	134				
<b>II.</b>	<b>Dlouhodobé závazky</b>	<b>D.II.1. až D.II.8.</b>	<b>135</b>				
1.	Dlouhodobé úvěry	451	136				
2.	Přijaté návratné finanční výpomoci dlouhodobé	452	137				
4.	Dlouhodobé přijaté zálohy	455	139				
7.	Ostatní dlouhodobé závazky	459	143				
8.	Dlouhodobé přijaté zálohy na transfery	472	144				
<b>III.</b>	<b>Krátkodobé závazky</b>	<b>D.III.1. až D.III.38.</b>	<b>145</b>	<b>720 574,68</b>	<b>489 168,55</b>		
1.	Krátkodobé úvěry	281	146				
4.	Jiné krátkodobé půjčky	289	149				
5.	Dodavatelé	321	150	410 797,68	188 583,55		
7.	Krátkodobé přijaté zálohy	324	152				
9.	Přijaté návratné finanční výpomoci krátkodobé	326	154				
10.	Zaměstnanci	331	155	163 415,00	159 129,00		
11.	Jiné závazky vůči zaměstnancům	333	156				
12.	Sociální zabezpečení	336	157	59 251,00	57 874,00		
13.	Zdravotní pojištění	337	158	25 557,00	24 962,00		
14.	Důchodové spoření	338	159				
15.	Daň z příjmů	341	160				
16.	Ostatní daně, poplatky a jiná obdobná peněžita plnění	342	161	18 365,00	17 780,00		
17.	Daň z přidané hodnoty	343	162				
18.	Závazky k osobám mimo vybrané vládní instituce	345	164				
19.	Závazky k vybraným ústředním vládním institucím	347	165				
20.	Závazky k vybraným místním vládním institucím	349	166				
32.	Krátkodobé přijaté zálohy na transfery	374	179				
35.	Výdaje příštích období	383	180				
36.	Výnosy příštích období	384	181				
37.	Dohadné účty pasivní	389	182	40 530,00	38 700,00		
38.	Ostatní krátkodobé závazky	378	183	2 659,00	2 140,00		

## Výkaz zisku a ztráty

### PRÍSPĚVKOVÉ ORGANIZACE

Mikulovská sportovní, příspěvková organizace, Na Hradbách 13, 692 01, Mikulov, sport.využití, IČ 65804325  
sestavený k 31.12.2022

(v Kč, s přesností na dvě desetinná místa)

okamžik sestavení: 05.02.2023

Číslo položky	Název položky	Syntetický účet	č.f.	1	2	3	4
				ÚČETNÍ OBDOBÍ			
				BĚŽNÉ		MINULÉ	
				Hlavní činnost	Hospodářská č.	Hlavní činnost	Hospodářská č.
<b>A.</b>	<b>NÁKLADY CELKEM</b>	<b>A.I. až A.V.</b>	<b>1</b>	<b>8 320 527,46</b>	<b>188 615,50</b>	<b>7 053 468,60</b>	<b>143 771,57</b>
<b>I.</b>	<b>Náklady z činnosti</b>	<b>A.I.1. až A.I.36.</b>	<b>2</b>	<b>8 320 527,46</b>	<b>188 615,50</b>	<b>7 053 468,60</b>	<b>143 771,57</b>
1.	Spotřeba materiálu	501	3	285 880,02	61 027,00	212 271,43	64 102,00
2.	Spotřeba energie	502	4	1 250 789,43	22 138,50	622 026,28	14 093,70
3.	Spotřeba jiných neskladovatelných dodávek	503	5	156 605,50		130 373,00	
4.	Prodané zboží	504	6				
5.	Aktivace dlouhodobého majetku	506	114				
6.	Aktivace oběžného majetku	507	115				
7.	Změna stavu zásob vlastní výroby	508	116				
8.	Opravy a udržování	511	7	389 314,00	9 324,00	1 372 773,19	17 955,87
9.	Cestovné	512	8	66 140,00		33 039,00	
10.	Náklady na reprezentaci	513	9	30 176,00		22 535,00	
11.	Aktivace vnitroorganizačních služeb	516	117				
12.	Ostatní služby	518	10	2 534 328,21	80 621,00	1 170 131,38	42 307,00
13.	Mzdové náklady	521	11	2 206 425,00		2 122 770,00	
14.	Zákonné sociální pojištění	524	13	698 389,00		669 628,00	
15.	Jiné sociální pojištění	525	14				
16.	Zákonné sociální náklady	527	15	41 175,30		39 623,32	
17.	Jiné sociální náklady	528	16				
18.	Daň silniční	531	17	175,00		950,00	
19.	Daň z nemovitostí	532	18				
20.	Jiné daně a poplatky	538	19		15 505,00	1 500,00	5 313,00
22.	Smluvní pokuty a úroky z prodlení	541	21	100,00			
23.	Jiné pokuty a penále	542	22				
24.	Dary a jiná bezúplatná předání	543	23				
25.	Prodaný materiál	544	24				
26.	Manka a škody	547	25				
27.	Tvorba fondů	548	26				
28.	Odpisy dlouhodobého majetku	551	27	651 240,00		645 021,00	
29.	Prodaný dlouhodobý nehmotný majetek	552	28				
30.	Prodaný dlouhodobý hmotný majetek	553	29				
31.	Prodané pozemky	554	30				
32.	Tvorba a zúčtování rezerv	555	31				
33.	Tvorba a zúčtování opravných položek	556	32				
34.	Náklady z vyřazených pohledávek	557	33				
35.	Náklady z drobného dlouhodobého majetku	558	118				
36.	Ostatní náklady z činnosti	549	34	9 790,00		10 827,00	
<b>II.</b>	<b>Finanční náklady</b>	<b>A.II.1. až A.II.5.</b>	<b>35</b>				
1.	Prodané cenné papíry a podíly	561	36				
2.	Úroky	562	37				
3.	Kurzové ztráty	563	38				
4.	Náklady z přecenění reálnou hodnotou	564	39				
5.	Ostatní finanční náklady	569	40				

Číslo položky	Název položky	Syntetický účet	č.f.	1	2	3	4
				ÚČETNÍ OBDOBÍ			
				BĚŽNÉ		MINULÉ	
Hlavní činnost	Hospodářská č.	Hlavní činnost	Hospodářská č.				
<b>III.</b>	<b>Náklady na transfery</b>	<b>A.III.1. až A.III.2.</b>	<b>41</b>				
1.	Náklady vybraných ústředních vládních institucí na transfery	571	42				
2.	Náklady vybraných místních vládních institucí na transfery	572	43				
<b>V.</b>	<b>Daň z příjmů</b>	<b>A.V.1. až A.V.2.</b>	<b>119</b>				
1.	Daň z příjmů	591	111				
2.	Dodatečné odvody daně z příjmů	595	112				

Číslo položky	Název položky	Syntetický účet	č.f.	1	2	3	4
				ÚČETNÍ OBDOBÍ			
				BĚŽNÉ		MINULÉ	
Hlavní činnost	Hospodářská č.	Hlavní činnost	Hospodářská č.				
<b>B.</b>	<b>VÝNOSY CELKEM</b>	<b>B.I. až B.V.</b>	<b>53</b>	<b>8 223 160,00</b>	<b>406 684,00</b>	<b>7 141 887,00</b>	<b>301 911,00</b>
<b>I.</b>	<b>Výnosy z činnosti</b>	<b>B.I.1. až B.I.17.</b>	<b>54</b>	<b>4 723 160,00</b>	<b>406 684,00</b>	<b>3 475 887,00</b>	<b>301 911,00</b>
1.	Výnosy z prodeje vlastních výrobků	601	55				
2.	Výnosy z prodeje služeb	602	56	4 427 387,00	47 500,00	2 424 121,00	46 800,00
3.	Výnosy z pronájmu	603	57		359 184,00		255 111,00
4.	Výnosy z prodaného zboží	604	58				
8.	Jiné výnosy z vlastních výkonů	609	62				
9.	Smluvní pokuty a úroky z prodlení	641	71				
10.	Jiné pokuty a penále	642	72				
11.	Výnosy z vyřazených pohledávek	643	73				
12.	Výnosy z prodeje materiálu	644	74				
13.	Výnosy z prodeje dlouhodobého nehmotného majetku	645	75				
14.	Výnosy z prodeje dlouhodobého hmotného majetku kromě pozemků	646	76				
15.	Výnosy z prodeje pozemků	647	77				
16.	Čerpání fondů	648	78	295 773,00		1 051 766,00	
17.	Ostatní výnosy z činnosti	649	79				
<b>II.</b>	<b>Finanční výnosy</b>	<b>B.II.1. až B.II.6.</b>	<b>80</b>				
1.	Výnosy z prodeje cenných papírů a podílů	661	81				
2.	Úroky	662	82				
3.	Kurzové zisky	663	83				
4.	Výnosy z přecenění reálnou hodnotou	664	84				
6.	Ostatní finanční výnosy	669	86				
<b>IV.</b>	<b>Výnosy z transferů</b>	<b>B.IV.1. až B.IV.2.</b>	<b>97</b>	<b>3 500 000,00</b>		<b>3 666 000,00</b>	
1.	Výnosy vybraných ústředních vládních institucí z transferů	671	98				
2.	Výnosy vybraných místních vládních institucí z transferů	672	99	3 500 000,00		3 666 000,00	
<b>C.</b>	<b>VÝSLEDEK HOSPODAŘENÍ</b>		<b>109</b>				
1.	Výsledek hospodaření před zdaněním	B. - (A.I. až A.IV.)	110	-97 367,46	218 068,50	88 418,40	158 139,43
2.	Výsledek hospodaření běžného účetního období	B. - A.	120	-97 367,46	218 068,50	88 418,40	158 139,43

## Zpráva o výsledcích finančních kontrol

Zpráva o výsledcích finančních kontrol byla předána daňovým poradcem na Městský úřad Mikulov, odbor finanční, paní Ing. Ingrid Klanicové.

## Informace o čerpání účelově poskytnutých dotací

V roce 2022 nečerpala příspěvková organizace žádné dotace.

## Přehled o plnění rozpočtu

v tis. Kč

		Rozpočet 2022			Skutečnost 2022		
		Hlavní činnost	Doplňková činnost	Celkem	Hlavní činnost	Doplňková činnost	Celkem
1.	<b>Tržby</b>			<b>0</b>			<b>0</b>
2.	Příspěvek zřizovatele - účelový			0			0
3.	Ostatní provozní dotace			0			0
4.	Zúčtování 403 do výnosů			0			0
5.	Zapojení fondů do výnosů	550		550	296		296
6.	Ostatní výnosy:	2000	0	2000	4427	47	4474
7.	z toho příjmy z pronájmu					359	359
8.	z toho příjmy z prodeje majetku						
9.	<b>Výnosy celkem</b>	<b>2550</b>	<b>0</b>	<b>2550</b>	<b>4723</b>	<b>406</b>	<b>5129</b>
10.	Opravy a udržování	650		650	389	9	398
11.	Spotřeba materiálu	250		250	286	61	347
12.	Spotřeba energií	1110		1110	1408	22	1430
13.	Služby	1150		1150	2534	80	2614
14.	Mzdové náklady	2200		2200	2206		2206
15.	Povinné pojistné	725		725	740		740
16.	Daně a poplatky	5		5	2		2
17.	Odpisy	650		650	651		651
18.	Ostatní náklady	10		10	105	16	121
19.	<b>Náklady celkem</b>	<b>6750</b>	<b>0</b>	<b>6750</b>	<b>8320</b>	<b>188</b>	<b>8508</b>
20.	Výsledek hospodaření bez příspěvku zřizovatele	-4200	0	-4200	-3597		-3597
21.	Příspěvek zřizovatele	4200		4200	3500		3500
22.	<b>Výsledek hospodaření</b>	<b>0</b>	<b>0</b>	<b>0</b>	<b>-97</b>	<b>218</b>	<b>121</b>
23.	Odvod						
24.	Investiční dotace						

## Použití fondů

v tis. Kč

<b>Tvorba a použití fondu investic</b>	
Stav investičního fondu k 1.1.	377439
Příděl - odpisy	651240
Příděl - rezervní fond	
Investiční dotace	
Ostatní	
<b>Celkem zdroje:</b>	<b>1028679</b>
Opravy a udržování nemovitého majetku	175773
Pořízení dlouhodobého majetku	280720
Ostatní použití	
Odvod zřizovateli	
<b>Použití celkem</b>	<b>456493</b>
<b>Rezervní fond</b>	
Stav 1.1.	395120
Příděl ze zlepšeného výsledku hospodaření	146557
Ostatní zdroje	
<b>Celkem zdroje</b>	<b>541678</b>
Použití - převod do investičního	
Ostatní použití - úhrada ztráty	
Použití na provozní náklady	
<b>Celkem použití</b>	
<b>Fond odměn</b>	
Stav 1.1.	21830
Příděl ze zlepšeného hospodaření	100000
<b>Celkem zdroje</b>	
<b>Použití fondu</b>	<b>120000</b>

## Návrh na rozdělení hospodářského výsledku

Vzhledem k plánovaným investicím v roce 2023 navrhuji přesunout celý hospodářský výsledek za rok 2022 do rezervního fondu.

## SHRNUTÍ

### Závěrečné ohlédnutí a doporučení

Jak jsem již zmínil v úvodu, není snadné hodnotit předešlý rok činnosti organizace z pohledu osoby, která s ní nebyla pracovně nijak spjata. Nicméně z informací kolegyně a kolegů zesnulého ředitele Pavlíka a jeho rozpracovaných projektů, se dá alespoň rámcově určit, kam byla sportovní hala, respektive celá příspěvková organizace do budoucna směřována.

Jedním ze dvou velkých projektů, které byly v Mikulovské sportovní již rozpracovány, a měly by se v roce 2023 realizovat, je fotovoltaická elektrárna. Na střeše sportovní haly, by měla být umístěna neinvazivní zátěžová konstrukce s orientací východ/západ. Systém AEROCOMPACT je vyroben z hliníku a obejde se bez vrtání do střechy. Tato konstrukce ponese 267 fotovoltaických panelů, které by měly přinést roční úsporu za energie ve výši cca 600.000,- Kč. Celková návratnost investice, dle před-investiční rozvahy, by měla být cca 5 let. Vzhledem ke geopolitické situaci ve světě, můžeme v budoucnu zažívat i nadále vysoké výkyvy cen energií. Vlastní fotovoltaika pomůže Mikulovské sportovní přinést nezávislost a soběstačnost v pokrytí energetické spotřeby, a zároveň nemalou finanční úsporu. Velmi důležitý je také ekologický aspekt výroby elektrické energie ze slunečního svitu.

Druhým velkým plánovaným projektem, je rozšíření mobilní plochy sezónního kluziště, nacházejícího se v areálu základní školy Hraničářů. Konkrétně se jedná o rozšíření plochy cca o 3 metry a výměny chladicí technologie, která společně s rozvody bude nově umístěna pod povrch. Vznikne tak větší plocha pro bruslaře a nová technologie chlazení přinese snadnější a rychlejší možnost opravy vzniklých defektů a především sníží náklady na chlazení. Při posledním šetření bylo ale zjištěno, že při výměně nedojde k ideálnímu srovnání s okolním povrchem a vznikne tak asi 10 centimetrový schod, který je z hlediska bezpečnosti (areál je mimo bruslařskou sezónu využíván žáky ZŠ Hraničářů) neakceptovatelný. Bude tedy muset dojít ke srovnání plochy s okolním terénem, což celý projekt prodraží asi o 500.000,- Kč.

Z pohledu oprav a rekonstrukcí v samotné sportovní hale, je v kotelně nejpozději v roce 2024 nutná výměna teplených rozvodů, včetně dosluhujících litinových kotlů. Stávající stav je na hraně své životnosti a dle vyjádření odborníka na tepelné hospodářství, se jedná o „časovanou bombu“. V letošním roce je třeba dále vyřešit vývody stupaček v prostorách ubytovny, které v rámci rekonstrukce střechy nebyly udělány odborně a chybějící skladovací prostory haly, včetně prostor (šatny) pro zaměstnance.

V oblasti personální bych si dovil navrhout zapřemýšlet nad zaměstnáním ještě jednoho recepčního. Současný stav čítá recepční dva, kteří pracují ve dvoudenních 14-ti hodinových směnách, což je hlavně z hlediska záskoku, při výběru řádné dovolené, problém. Další zaměstnanec na recepci by situaci vyřešil a zároveň by umožnil otevřít veřejnosti o víkendech sportovní halu ve stejný čas, jako ve všední dny.