

## Materiál pro jednání zastupitelstva města konaného dne 20.05.2020

Bod programu: „Rekonstrukce městského koupaliště a zahájení jeho provozu“

Přílohy:

1. Důvodová zpráva
2. Propočet ekonomických nákladů
3. Změnové listy

### Návrh usnesení:

Zastupitelstvo města na základě schváleného doporučení rady města ze dne 11.5.2020 neotvírá (nezahajuje provoz) zrekonstruovaného městského koupaliště v sezóně 2020 a dále souhlasí s tím, že travnatá plocha koupaliště bude řešena klasickým založením a zapěstováním trávníku.

<b>Zpracoval/a:</b>	<b>Odpovídá:</b>	<b>Předkládá:</b>
Jméno, příjmení, funkce datum:	Jméno, příjmení, funkce, datum:	Jméno, příjmení, funkce datum:
Ing. et Ing. Stanislav Mach Vedoucí odboru rozvoje a živnostenského podnikání 12.05.2020	Ing. et Ing. Stanislav Mach Vedoucí odboru rozvoje a živnostenského podnikání 12.05.2020	Rostislav Košťál starosta MěÚ Mikulov 12.05.2020

## Materiál pro jednání ZM dne 20.05.2020

### Důvodová zpráva:

Název materiálu: „**Rekonstrukce městského koupaliště a zahájení jeho provozu**“

Z důvodu že nejspíše nebude dostatek času na vypěstování trávníku v areálu koupaliště předkládáme ZM ke schválení rozhodnutí o jeho dalším provozu.

Rada města dne 11.5.2020 schválila změnový list ZL 16 na závlahový systém v celé ploše koupaliště v celkové výši 498 837,41 Kč bez DPH. Díky této závlaze dojde ke zkvalitnění zatravněné plochy na koupališti.

Rada města dále projednala a **neschválila** následující usnesení:

„Rada města doporučuje zastupitelstvu města otevřít (zahájit provoz) zrekonstruovaného městského koupaliště v sezóně 2020 od 1. 8. 2020 s tím, že bude položen travní koberec v celé travnaté ploše koupaliště“

Rada města dále projednala a **schválila** následující usnesení:

„Rada města doporučuje zastupitelstvu města neotevírat (nezahajovat provoz) zrekonstruovaného městského koupaliště v sezóně 2020 s tím, že travnatá plocha koupaliště bude řešena klasickým založením a zapěstování trávníku.“

Předpokládaný harmonogram stavby je následující:

### Harmonogram prací:

Od 11.5.2020 – úprava ornice

Od 13 – 22.5.2020 – rozprostření ornice

25.5.2020 – zahájení závlahy realizace 2-3týdny

Zahradníci nástup 1 nebo 8.6.2020 – realizace 2-3týdny

22-26.6.2020 předpokládáme, že by měla být tráva všude

10.7.2020 dokončení stavby.

Původní dokončení stavby mělo být 24.6.2020. Dodavatel z důvodu vyhlášení nouzového stavu a pandemie COVID-19 avizoval problémy v dodavatelském řetězci kdy mu nebyly dodány nové plechy a sdělil, že předpokládá posun dokončení stavby na 10.7.2020.

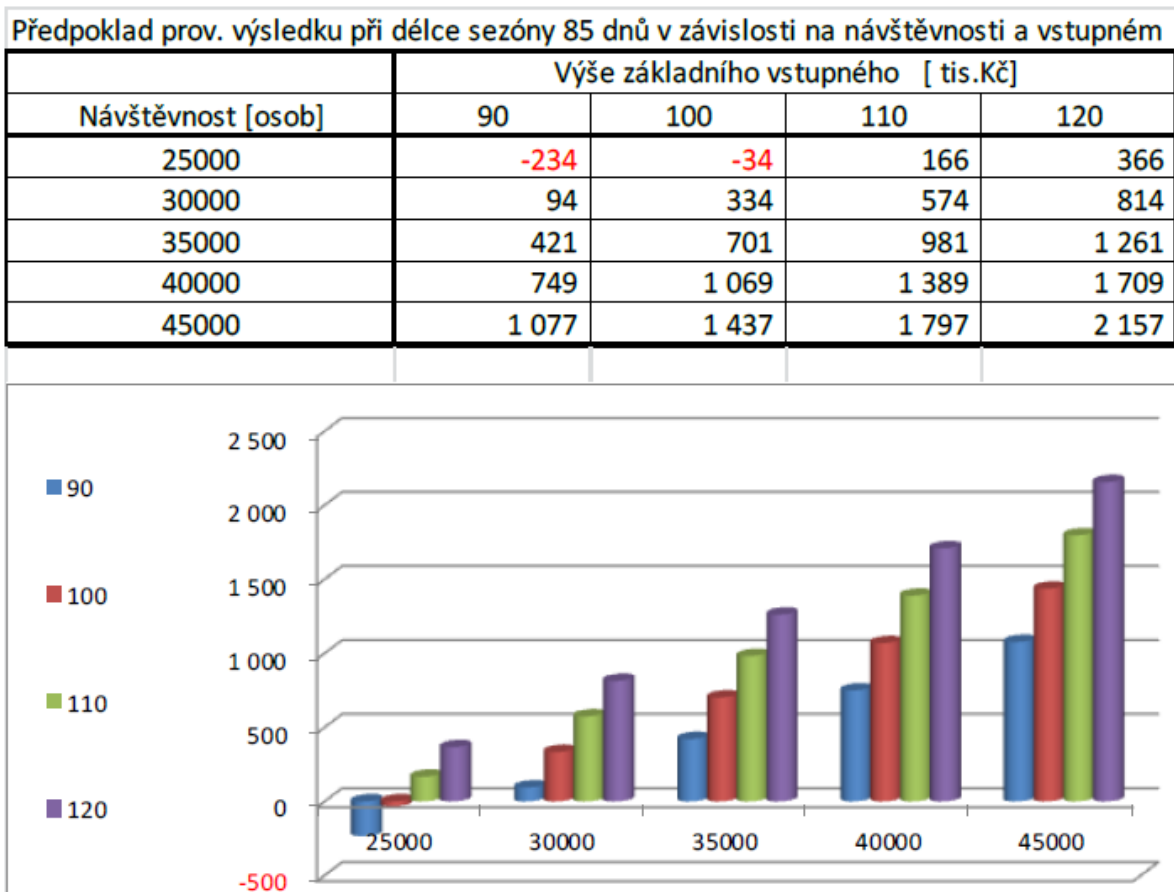
### Provoz městského koupaliště:

Na provoz městského koupaliště si město nechalo vypracovat propočet ekonomických předpokladů.

Srovnávací tabulka vstupného na koupaliště v roce 2019 [Kč]

	Mikulov	Březí	Břeclav	Hustopeče
Základní vstupné	80	60	90	90
Snížené (děti, senioři, ZTP)	70	30	45	70
Snížené po 16-té hod	60, 40 po 18-té hodině	-	50	80, 50 po 18-té hodině

Provozní výsledek hospodaření před zdaněním byl v roce 2018 ve výši 462 742 Kč a v roce 2019 ve výši 296 485 Kč jelikož došlo v roce 2019 k poklesu návštěvníků na 23 662 osob (z toho bylo 8735 osob v červenci a 9326 osob v srpnu) oproti 34 452 osobám v roce 2018.



Provozní výsledek v materiálu propočtu ekonomických předpokladů kalkuluje s předpokládanou délkou sezóny 85 dní.

V případě, že by došlo ke zkrácení sezóny jen na prázdninové měsíce tj na cca 50 dní dá se předpokládat na základě dat z minulých let s denní návštěvností někde mezi 300 a 435 osobami denně tj 15 000 – 21 750 návštěvníků za sezónu.

Pokud by koupaliště navštívilo během 50 dní v letních měsících (červenec, srpen) alespoň 19 500osob což dělá 390 osob/den, měl být provoz koupaliště při ceně vstupného 120Kč ziskový. Výpočtová tabulka je přílohou tohoto materiálu. Její interaktivní verze je dostupná na portálu zastupitele.

Pokud bude dále v platnosti nařízení, které udává rozestup mezi lidmi alespoň 2m byla by potřeba na rozestup plocha 4m<sup>2</sup> při počtu 500 osob plocha 2000m<sup>2</sup> celková travní plocha je cca 5700m<sup>2</sup>. Plocha ochozů kolem bazénů je 1449m<sup>2</sup>.

Okamžitá kapacita areálu je navržena na 500 osob.

Dle informací od zhotovitele byl problém se zatravněním i na koupališti Riviéra v Brně, kde nakonec zvolili použití travního koberce, který se po 2-3 týdnech dal používat. Dle informací od zahradníků je doba potřebná pro setý trávník 5-6 týdnů.

Varianty zatravnění travním kobercem jsou následující:

- 1.) Ve variantě 5430m<sup>2</sup> travního koberce (celá plocha koupaliště) je cena za položení 1 504 645,63 Kč bez DPH.
- 2.) Ve variantě 4300m<sup>2</sup> travního koberce a 1030 m<sup>2</sup> setého trávniku v ceně 1 255 632,78 Kč bez DPH.
- 3.) Ve variantě 2700m<sup>2</sup> (cca 7-10m koberce okolo ochozů) travního koberce a 2700 m<sup>2</sup> setého trávniku v ceně 802 942,18 Kč bez DPH.

Celkové náklady na stavbu jsou zatím na základě projednaného dodatku č. 2 ve výši 60 623 021,91Kč bez DPH.

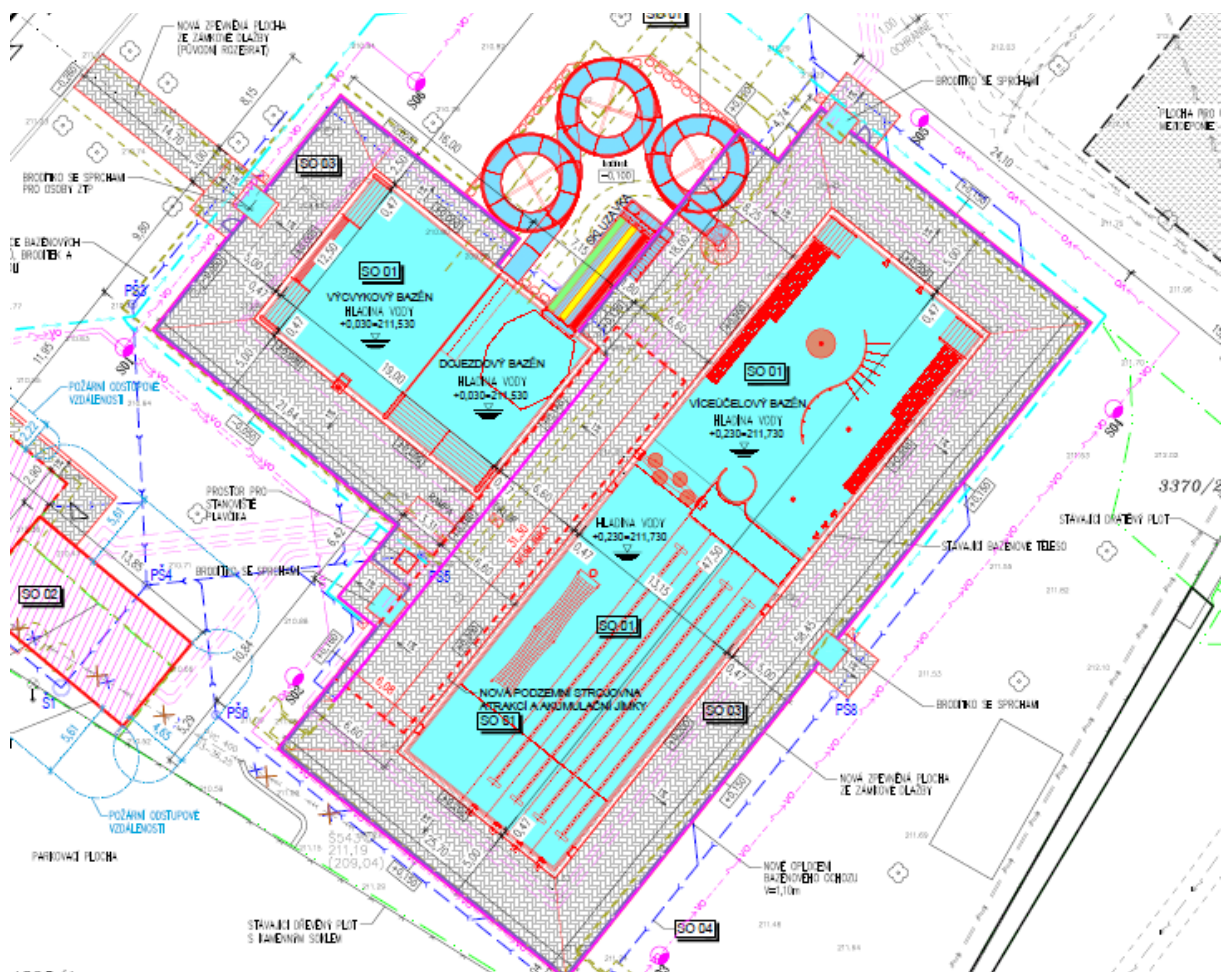
Nacenení travních koberců a schéma zatravnění je přílohou tohoto materiálu.

Změnové listy jsou v různých variantách, které se odlišují pouze výměrou travního koberce a setého trávniku. Na místě, kde nebude travní koberec bude trávník chemicky ošetřen, oset trávou a přihnojen.

Při zpracování materiálu nebylo známo, zda a za jakých podmínek budou venkovní koupaliště otevřena. Z pohledu otevření je dále rizikové datum dokončení stavby a jeho faktické zahájení provozu.

Odbor rozvoje se přiklání k variantě otevření koupaliště pro letní sezónu i když bude zkrácená a zatravnění travním kobercem alespoň v ploše 2700m<sup>2</sup> a zbytek plochy doseté trávou.

# Propočet ekonomických předpokladů provozu zrekonstruovaného koupaliště v návaznosti na stanovení výše vstupného pro rok 2020



**Mikulov 03/2020**

**Zadavatel:**

**Město Mikulov**

Náměstí 1,  
692 01 Mikulov

IČ: 00283347

**Zpracovatel:**

Ing. Vlastimil Skála  
Za Hřištěm 205  
686 01 Uherské Hradiště

IČ: 64513441

<u>Obsah:</u>	<u>str.</u>
Charakteristika a porovnání cen vstupného srovnatelných koupališť v okolí Mikulova.	2
Ekonomické a provozní výsledky za rok 2018 a 2019	6
Návštěvnost 2018 a 2019	7
Průměrné osobní náklady na odpracovanou hodinu	8
Propoččet ekonomiky provozu 2020	8
<i>Návštěvnost</i>	8
<i>Délka sezóny</i>	9
<i>Personální zajištění</i>	9
<i>Osobní náklady</i>	9
<i>Výkonová spotřeba</i>	10
a) Spotřeba energií	
<i>a.1) Elektrická energie</i>	10
<i>a.2) Spotřeba vody</i>	10
b) Služby	11
Vliv vstupného na předpokládaný hospodářský výsledek	11
Závěr	13
Použité podklady	14

## Charakteristika a porovnání cen vstupného srovnatelných koupališť v okolí Mikulova.

### Koupaliště Mikulov 2019



Ceník vstupného koupaliště Riviéra Mikulov						
	Dospělí	Děti do 15let, senioři	Děti do 6 let	Dospělí	Děti do 15let, senioři	Děti do 6 let
Rok	2018			2019		
9:00- 19:00	60,-	50,-	10,-	80,-	70,-	50,-
16.00-18:00	50,-	45,-	10,-	60,-	55,-	30,-
18:00-19:00	40,-	40,-	10,-	40,-	40,-	10,-
Pernamentka 12vstupů dospělí	600,-			840,-		
Pernamentka 10vstupů děti do 15let	400,-			600,-		
ZTP zdarma	0,-			0,-		
Lehátko	30,-			50,-		
Slunečník	30,-			50,-		
Skříňka	30,-			50,-		
Úschovna kol	30,-			50,-		

## **Koupaliště Březí 7,6 Km od Mikulova**

### Charakteristika:

Koupaliště vhodné pro nenáročné návštěvníky. K dispozici jsou zde tři bazény, rozlehlá travnatá pláž pro slunění, hřiště pro plážový volejbal a nohejbal. Ve vstupní části je v provozu i celodenní bufet. Před objektem velké parkoviště. Vodní atrakce – dvě skluzavky.



### **Vstupné 2019**

Dospělí: 60,- Kč

Děti do 15 let: 30,- Kč

Lehátko: 50 Kč, záloha 50 Kč / den

Slunečník: 50 Kč, záloha 50 Kč / den

Permanentka: 250 Kč / 5dní

Rodinné vstupné 2+1: 120 Kč / den

Rodinné vstupné 2+2: 140 Kč / den



## **Koupaliště Břeclav 23 km od Mikulova**

### Charakteristika:

Nachází se v blízkosti centra města. Kromě krytého bazénu je zde k dispozici venkovní bazén 50 m s velkým tobogánem, bazén 20 m se skluzavkou, dva malé bazénky pro nejmenší spojené skluzavkou, minigolf, 2x plážový volejbal, plážový fotbal, betonovou plochu na míčové hry. V areálu celodenní občerstvení. Před areálem rozlehlé parkoviště



Dospělí	90 Kč
Dospělí - vstup po 16:00 hodině	50 Kč
Snížené	45 Kč
Snížené - vstup po 16:00 hodině	30 Kč
Rodiny (2 dospělí + 2 děti - max. do 15-ti let)	200 Kč
Děti do 1 roku	zdarma

\* Nárok na snížené vstupné mají děti a mládež do 15 let, studenti do 26 let po předložení studentského průkazu, senioři nad 65 let, držitelé průkazu ZTP a ZTP/P

## Koupaliště Hustopeče 23,7 km od Mikulova

Charakteristika:

K dispozici je regenerační bazén s atrakcemi, vodopády, vodním chrličem, vodotrysky, masážní lavicí a dalším. Koupaliště je také vybaveno dětský, bazén s malou skluzavkou, dojezdem pro tobogan dvojitou skluzavkou a divokou vodou.



Příchod do areálu koupaliště	dospělí	senioři	děti od 6-15 let	děti do 6 let
09:30 - 20:00 hodin	90,-	70,-	70,-	10,-
15:00 - 20:00 hodin	80,-		60,-	10,-
18:00 - 20:00 hodin	50,-	50,-	40,-	10,-
POSLEDNÍ HODINA	30,-	30,-	30,-	10,-

Srovnávací tabulka vstupného na koupaliště v roce 2019 [Kč]

	Mikulov	Březí	Břeclav	Hustopeče
Základní vstupné	80	60	90	90
Snížené (děti, senioři, ZTP)	70	30	45	70
Snížené po 16-té hod	60, 40 po 18-té hodině	-	50	80, 50 po 18-té hodině

Na zobrazenou výši vstupného má nepochybně vliv ekonomická únosnost provozu sezonního koupaliště během letní sezóny. Dalším aspektem, který může ovlivňovat výši vstupného je jeho vybavenost atrakcemi a v neposlední řadě to může být také politické rozhodnutí, protože se jedná o veřejnou službu občanům.

Záměrně v této části neuvádím údaje o 20 km vzdáleném aquaparku Aqualand Moravia. Ten se nedá srovnávat s budoucí atraktivitou, která nepochybně na nově zrekonstruovaném koupališti v Mikulově významně vzroste v porovnání se současnými koupališti v okolí, ale i tak je tento aquapark pro budoucí provoz nesrovnatelný.

### **Ekonomické a provozní výsledky za rok 2018 a 2019**

Při rozbořech provozních a hospodářských výsledků za rok 2018 a 2019 jsem vycházel zejména z účetních a personálních podkladů hospodaření, které se vztahují přímo k provozu a zajištění chodu koupaliště. Tyto podklady mi následně posloužily jako výchozí hodnoty a model pro co nejpřesnější kalkulaci možných hospodářských výsledků nově zrekonstruovaného koupaliště. Podklady mi poskytlo vedení současného provozovatele koupaliště – firma – TEDOS Mikulov, s.r.o.

Ekonomika koupaliště 2018, 2019			
TEDOS Mikulav a.s.			
	2018	2019	Rozdí 2019-2018
VZZ			
<b>Tržby z prodeje vlastních výrobků a služeb</b>	<b>1 806 589</b>	<b>1 569 401</b>	<b>-237 188</b>
Z toho tržby na vstupném	1 610 480	1 546 076	-64 404
<b>Výkonová spotřeba</b>	<b>830 467</b>	<b>875 357</b>	44 890
z toho spotřeba materiálu a energie	342 269	341 046	-1 223
Služby	488 198	534 311	46 113
<b>Osobní náklady</b>	<b>513 380</b>	<b>527 787</b>	14 407
Mzdové náklady	391 952	397 575	5 623
náklady na soc.zabezpečení, zdr.pojištění a ostatní náklady	121 428	130 212	8 784
<b>Provozní výsledek hospodaření před zdaněním (+/-)</b>	<b>462 742</b>	<b>166 257</b>	<b>-296 485</b>

Výkaz Zisku a ztrát je základním ekonomickým obrazem hospodaření.

**Tržby:** Jak je vidět z uvedené tabulky jsou zde hodnoty o tržbách koupaliště, kde jsou tržby za vstupné, které tvoří téměř výhradní příjem. Rozdíl mezi celkovou tržbou a tržbou za vstupné doplňují drobné pronájmy.

**Výkonová spotřeba:** Tato položka se skládá ze dvou podskupin.

**Spotřeba materiálu a energie,** kde jsou platby za čerpanou elektrickou energii, spotřebu vody z vodovodního řadu a další materiál na provoz jako jsou chemikálie atp.

**Služby** vyjadřují nákup služeb jako např.: revize služby jiných středisek atp.

**Osobní náklady:** Ty jsou součtem vyplacených mezd a odvodů sociálního a zdravotního pojištění za zaměstnance.

**Provozní výsledek hospodaření před zdaněním:** jsou tržby mínus výkonová spotřeba a osobní náklady.

### Návštěvnost 2018 a 2019

Návštěvnost daného zařízení je odrazem klimatických podmínek, kapacitních možností, atraktivity pro návštěvníky, úrovně a rozsahu poskytovaných ostatních služeb spojených s občerstvením, nebo s možností dalšího sportovního vyžití. (stolní tenis, plážový volejbal, nohejbal atp.). Návštěvnost v tomto období byla následující.

	2018	2019	Rozdíl 2019-2018
Návštěvnost [návštěvník]	34 452	23 662	-10790,00
Průměrný podíl tržby na jednoho návštěvníka [Kč/ návštěvník]	47	65	19
Základní vstupné [Kč]	60	80	20
Procentuální podíl průměrné tržby k základnímu vstupnému [%]	77,91%	81,68%	

Z uvedené tabulky se dá vyčíst následující:

V roce 2019 byla návštěvnost koupaliště nižší téměř o 11 tis. návštěvníků. Je pokles návštěvnosti z důvodu zdražení vstupného o 20 Kč, nebo se to dá přičíst jiným vlivům? Na druhou stranu je výše vstupného v roce 2019 plně adekvátní ve vztahu k výši vstupného na okolních koupalištích v Březí, Hustopečích, nebo v Břeclavi. Já pokles návštěvnosti v roce 2019 připisuji klimatickým podmínkám, což mi potvrdili i jiní provozovatelé. Například v Hustopečích byla návštěvnost v roce 2018 42 tis. návštěvníků a v roce 2019 o 12 tisíc méně, necelých 30 tis. návštěvníků.

Procentuální podíl průměrné tržby na jednoho návštěvníka ve vztahu k základnímu vstupnému vyjadřuje hodnotu zlevněného vstupného v průběhu sezóny. Tato procentuální hodnota je následně použita v propočtech tržeb ve vztahu k výši stanoveného základního vstupného.

### **Průměrné osobní náklady na odpracovanou hodinu**

	2 018	2 019	Rozdíl 2019-2018
Proplacené hodiny na chod koupaliště [hod]	2 822	2 749	-73,00
Průměrné <b>osobní náklady</b> na odpracovanou hodinu [Kč/hod]	182	192	10,07

Osobní náklady ve výkazu zisku a ztrát vyjadřují součet vyplacených mezd a odvodů sociálního a zdravotního pojištění. Průměrný osobní náklad na jednu hodinu je podíl osobních nákladů a odpracovaných hodin. Tato hodnota bude také použita při propočtech ekonomiky po rekonstrukci.

### **Propočet ekonomiky provozu 2020**

Před tím, než se pustím do komentáře k výsledkům předložených propočtů, musím uvést tu skutečnost, že ve výpočtech není zohledněn současný stav a možný vliv na celkový chod koupaliště z důvodu epidemie COVID-19. Předložené výsledky předpokládají výsledky hospodaření za normálního stavu.

#### ***Návštěvnost***

Základem pro stanovení předpokladu relevantních ekonomických výsledků je určení předpokladu celkové návštěvnosti. Zde jsem vycházel z návštěvnosti koupaliště v Mikulově v roce 2018, kdy byla návštěvnost 34.452 a v roce 2019 23.662 osob. Vycházel jsem také z návštěvnosti koupaliště v Hustopečích, které je z hlediska vybavenosti, rozlohy a atraktivnosti podobné. V roce 2018 měly Hustopeče návštěvnost 42 tis a v roce 2019 30 tis. návštěvníků.

Na základě výše uvedených skutečností a po provedeném zatraktivnění koupaliště jsem pro základ dalších výpočtů stanovil předpokládanou reálnou návštěvnost koupaliště v Mikulově na **35 tis. návštěvníků** za sezónu.

### **Délka sezóny**

Dalším podstatným údajem pro výpočet je délka provozu koupaliště. V převážné většině podobných provozů se provádí příprava koupaliště tak, aby byla sezóna připravena již od 1.června. Konec sezóny se potom pohybuje kolem poloviny září, kdy je návštěvnost, s ohledem na začátek školní docházky, již minimální. Délku sezóny jsem stanovil také s ohledem na klimatické podmínky minulých let a podle zkušeností jiných provozovatelů, kteří uvádí délku v sezóně od 70-ti do 90-ti dnů. Pro výpočet jsem stanovil **délku sezóny na 85 dnů**.

### **Personální zajištění**

Při zjišťování personální potřeby zajištění bezpečného provozu jsem vycházel ze současného stavu počtu pracovníků a počtu odpracovaných hodin. Na základě současně platné legislativy pro bezpečnost bazénů a koupališť TNV 94 0920-1 bylo zjištěno, že stávající potřebu pracovníků je potřeba navýšit o 2 pracovníky na pozici plavčík, nebo vodní dozor. Tuto skutečnost jsem zapracoval do výpočtů potřeby odpracovaných hodin, která tak potom bude ovlivňovat osobní náklady provozu.

Pro rok <b>2020</b> je potřeba zajistit o 2 brigádníky navíc jako vodní dozor	[hod]	1700
Počet 2 brigádníky po 10 hodin na směnu krát počet dní provozu		
Sezónní potřeba hodinové práce	[hod]	4449

V tabulce je uvedena potřeba odpracovaných hodin dvou pracovníků za podmínek, kdy otvírací doba je od 9-19 hod, což je 10 pracovních hodin. Za podmínek délky koupací sezóny 85 dnů to dělá 1700 hodin práce. Tyto hodiny jsem pak přičetl k současně odpracovaným hodinám spotřebované práce za minulé období.

### **Osobní náklady**

Osobní náklady představují vyplacené mzdy včetně odvedeného sociálního a zdravotního pojištění. Osobní náklady jsou přímo závislé na potřebě odpracovaných hodin.

	2 018	2 019	Rozdí 2019-2018
Proplacené hodiny na chod koupaliště [hod]	2 822	2 749	-73,00
Průměrné <b>osobní náklady</b> na odpracovanou hodinu [Kč/hod]	182	192	10,07
Pro rok <b>2020</b> je potřeba zajistit o 2 brigádníky navíc jako vodní dozor	[hod]	1700	
Počet 2 brigádníky po 10 hodin na směnu krát počet dní provozu			
Sezónní potřeba hodinové práce	[hod]	4449	
<b>Osobní náklady podle počtu koupacích dnů</b>	[Kč/sezóna]	<b>854174</b>	

Pro výpočet byla použita hodnota průměrných osobních nákladů na jednu odpracovanou hodinu, kterou byla vynásobena sezónní potřeba práce v hodinách. Za předpokladu výše nastavených podmínek (85 dnů sezóny) jsou předpokládány osobní náklady ve výši 854 tis.Kč.

### **Výkonová spotřeba**

Výkonová spotřeba zahrnuje dvě položky. Jednou je spotřeba materiálu a energie a druhou jsou nakupované služby v souvislosti s chodem koupaliště.

#### **a) Spotřeba energií**

##### *a.1) Elektrická energie*

Do této položky spadá spotřeba elektrické energie a spotřeba vody. Pro stanovení výše spotřeby elektrické energie jsem použil hodnoty, které uvádí projektant v „Souhrnné technické zprávě, bod B.2.1 Základní charakteristika stavby a jejího užití, odstavec h)“. Zde je uvedený odhad spotřeby el.energie 50MWh/ rok. Tato hodnota odpovídá skutečným spotřebám el.en. za minulá období.

Spotřeba elektřiny	2018	2019
	MWh	MWh
duben		0,213
květen	1,300	1,480
červen	11,523	12,945
červenec	14,900	12,952
srpen	15,820	14,014
září	0,694	1,014
<b>Spotřeba za sezónu</b>	<b>44,237</b>	<b>42,618</b>

Pro výpočet spotřeby po rekonstrukci jsem použil následující hodnoty.

	2020		
Spotřeba el.en. 2020	MWh	Kč	Kč/MWh
	50	<b>180000</b>	3600

##### *a.2) Spotřeba vody*

Při výpočtech spotřeby vody jsem také vycházel z projektové dokumentace. V technické zprávě zde projektant uvádí bilanci potřeby vody podle přílohy č.12 Vyhlášky č. 120/2011 Sb. Bilance je uvedena jak pro bazén, tak také pro sociální zařízení a personál.

Jako konstanta se při spotřebě vody chová jednorázové napuštění bazénů, které činí 1095 m<sup>3</sup> vody. Ostatní spotřeba vody, jako je průběžné doplňování 60 l/osoba/den a dalších 15 l/os/den, je v přímé souvislosti s denní návštěvností. Projektant zde uvádí maximální denní návštěvnost 954 osob. Výše uvedené hodnoty spotřeb vody byly následně přepočítány na celkovou návštěvnost v sezóně a vynásobeny cenou vodného a stočného.

Vypočítaná potřeba vody při napuštění bazénů a návštěvnosti 35 tis osob je 3746 m<sup>3</sup>.

	m <sup>3</sup>
Spotřeba vody 2019	353
Spotřeba vody 2020 dle STZ	3 746

Při porovnávání vypočtené spotřeby za výše stanovených podmínek bylo zjištěno, že vypočtená hodnota potřeby vody se výrazně liší od skutečně fakturované spotřeby za období roku 2019, kdy je vykázána spotřeba vody ve výši 353m<sup>3</sup>. Nižší spotřeba je ze strany provozovatele vysvětlena používáním vody z místní studny.

Pro potřebu ekonomických výpočtů byly použity normované hodnoty uvedené v projektové dokumentaci za předpokladu spotřeby vody jen a pouze z vodovodního řadu. Tato skutečnost při tom zhoršuje hospodářský výsledek cca o 280 tis. Kč.

Dále je v této oblasti zahrnuta spotřeba materiálu, což je hlavně spotřeba chemikálií na úpravu vody.

### **b) Služby**

Do služeb jsou zahrnuty všechny v minulosti prováděné činnosti jako je příprava na sezónu, revize a tp. Protože se jedná o činnosti bez vazby na počet návštěvníků, zvolil jsem s ohledem na objem služeb v minulém období, fixní částku 550 tis.Kč.

### **Vliv vstupného na předpokládaný hospodářský výsledek**

Stanovení výše vstupného má zásadní vliv na ekonomické výsledky. Výše vstupného odráží různé vlivy.

*Ekonomický vliv* bude zohledňovat hlavně snahu pokrytí provozních nákladů a také případnou návratnost zrealizované investice.

Z hlediska vlivu okolní konkurence je potřeba přihlédnout k tomu, aby nastavené vstupné nebylo přemrštěné, což by ve svém důsledku bylo kontraproduktivní.

Z pohledu atraktivity lze zase výši vstupného navyšovat. Čím je dané koupaliště pro návštěvníka zajímavější, tím se zvyšuje předpoklad, že je ochoten akceptovat vyšší vstupné. Dále je důležité co se nabídne návštěvníkovi i z hlediska možného sportovního, kulturního a zábavného využití proti konkurenci.



Tabulky, které jsou zde zobrazeny, vypovídají o tom jaký bude výsledek hospodaření při různé hodnotě základního vstupného. Pro ilustraci jsou zde uvedeny propočty ve výši základního vstupného 90, 100, 110 a 120 Kč. Výtěžnost základního vstupného, s ohledem na poskytované slevy pro seniory, školáky, ZTP a případné slevy po 16-té a 18-té hodině, je snížena na 80% základní hodnoty.

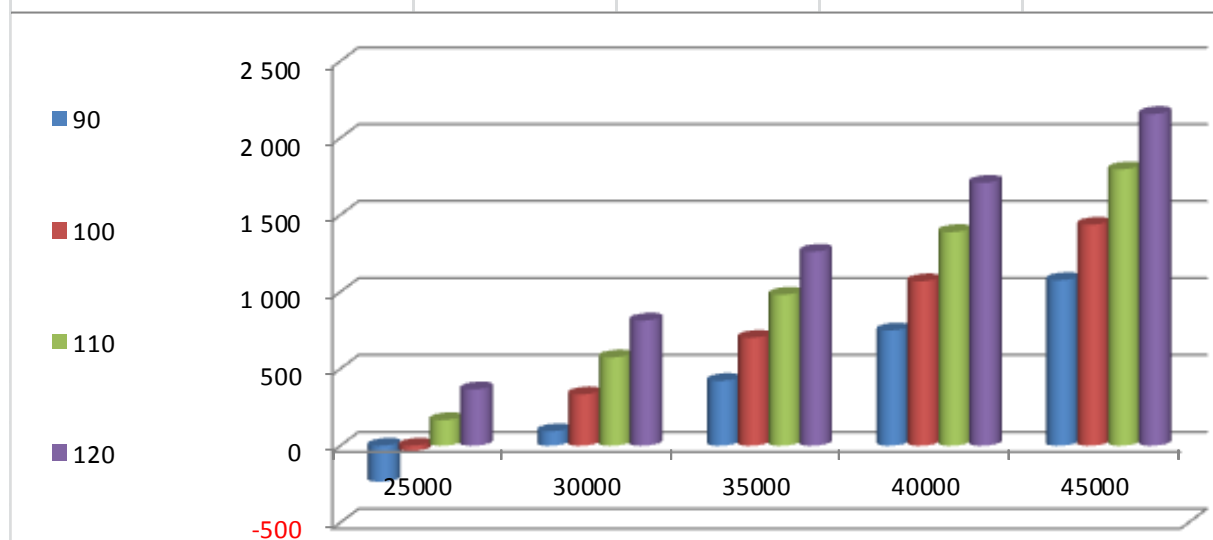
Propočet ekonomiky provozu 2020		Propočet ekonomiky provozu 2020	
Předpokládaná návštěvnost	35 000 osob	Předpokládaná návštěvnost	35 000 osob
Základní vstupné	90 Kč	Základní vstupné	100 Kč
Počet dní provozu během sezóny	85 dnů	Počet dní provozu během sezóny	85 dnů
Průměrná denní návštěvnost	412 osob/den	Průměrná denní návštěvnost	412 osob/den
VZZ 2020	[ tis.Kč ]	VZZ 2020	[ tis.Kč ]
<b>Tržby z prodeje vlastních výrobků a služeb</b>	<b>2 530</b>	<b>Tržby z prodeje vlastních výrobků a služeb</b>	<b>2 810</b>
Z toho tržby na vstupném	2 520	Z toho tržby na vstupném	2 800
Ostatní pronájem (lehátka, sport.náčiní...)	10	Ostatní pronájem (lehátka, sport.náčiní...)	10
<b>Výkonová spotřeba</b>	<b>1 254</b>	<b>Výkonová spotřeba</b>	<b>1 254</b>
z toho spotřeba materiálu a energie	704	z toho spotřeba materiálu a energie	704
Služby	550	Služby	550
<b>Osobní náklady</b>	<b>854</b>	<b>Osobní náklady</b>	<b>854</b>
Mzdové náklady	652	Mzdové náklady	652
náklady na soc.zabezpečení, zdr.pojištění a ostatní náklady	202	náklady na soc.zabezpečení, zdr.pojištění a ostatní náklady	202
<b>Provozní výsledek hospodaření před zdaněním (+/-)</b>	<b>421</b>	<b>Provozní výsledek hospodaření před zdaněním (+/-)</b>	<b>701</b>

Propočet ekonomiky provozu 2020		Propočet ekonomiky provozu 2020	
Předpokládaná návštěvnost	35 000 osob	Předpokládaná návštěvnost	35 000 osob
Základní vstupné	110 Kč	Základní vstupné	120 Kč
Počet dní provozu během sezóny	85 dnů	Počet dní provozu během sezóny	85 dnů
Průměrná denní návštěvnost	412 osob/den	Průměrná denní návštěvnost	412 osob/den
VZZ 2020	[ tis.Kč ]	VZZ 2020	[ tis.Kč ]
<b>Tržby z prodeje vlastních výrobků a služeb</b>	<b>3 090</b>	<b>Tržby z prodeje vlastních výrobků a služeb</b>	<b>3 370</b>
Z toho tržby na vstupném	3 080	Z toho tržby na vstupném	3 360
Ostatní pronájem (lehátka, sport.náčiní...)	10	Ostatní pronájem (lehátka, sport.náčiní...)	10
<b>Výkonová spotřeba</b>	<b>1 254</b>	<b>Výkonová spotřeba</b>	<b>1 254</b>
z toho spotřeba materiálu a energie	704	z toho spotřeba materiálu a energie	704
Služby	550	Služby	550
<b>Osobní náklady</b>	<b>854</b>	<b>Osobní náklady</b>	<b>854</b>
Mzdové náklady	652	Mzdové náklady	652
náklady na soc.zabezpečení, zdr.pojištění a ostatní náklady	202	náklady na soc.zabezpečení, zdr.pojištění a ostatní náklady	202
<b>Provozní výsledek hospodaření před zdaněním (+/-)</b>	<b>981</b>	<b>Provozní výsledek hospodaření před zdaněním (+/-)</b>	<b>1 261</b>

Jak je vidět z uvedeného, pohybuje se hospodářský výsledek ve všech případech v kladných hodnotách. Je zde ovšem znovu potřeba připomenout, že tyto propočty vychází ze současného zavedeného modelu hospodaření. Nejsou zde započítány odpisy a případná návratnost investice.

Pro dokreslení ještě předkládám další tabulku, která znázorňuje hospodářské výsledky, kde proměnnou je návštěvnost. Při návštěvnosti 25000 osob se při základním vstupném 90 a 100 Kč budeme pohybovat v červených číslech. Kladný hospodářský výsledek při této návštěvnosti se dostaví až při vstupném 110 Kč.

Předpoklad prov. výsledku při délce sezóny 85 dnů v závislosti na návštěvnosti a vstupném				
Návštěvnost [osob]	Výše základního vstupného [ tis.Kč]			
	90	100	110	120
25000	-234	-34	166	366
30000	94	334	574	814
35000	421	701	981	1 261
40000	749	1 069	1 389	1 709
45000	1 077	1 437	1 797	2 157



## Závěr

Závěrem lze tedy konstatovat, že se dají předpokládat kladné hospodářské výsledky od návštěvnosti 26 tis osob a vstupném 100 Kč. Ke zlepšení hospodaření by ještě přispělo využití tamního podzemního zdroje vody. Vyšší návštěvnost může také podpořit animační programy pro návštěvníky a doplnění dalších atrakcí, jako je například aquazorbing.

Použité podklady:

- Výkaz zisků a ztrát TEDOS Mikulov, a.s. za rok 2018 a 2019
- Personální a účetní podklady ve vztahu k provozu koupaliště TEDOS Mikulov, a.s.
- Projektová dokumentace „Rekonstrukce městského koupaliště“ od Hutní projekt Frýdek Místek a.s.
- TNV 94 0920-1 Bezpečnost bazénů, koupališť a aquaparků
- Vyhl. 238/2011 Sb. Vyhláška o stanovení hygienických požadavků na koupaliště, sauny a hygienické limity písku v pískovištích venkovních hracích ploch
- Údaje o návštěvnosti a délce provozu koupališť v Hustopečích, Zlíně, Uherském Hradišti a ve Frýdku Místku
- Meteorologická statistika <http://www.meteo.jankovic.cz/zaznamy/rok-2019/>

Pro další možnosti propočtů je zde tabulka, která zobrazí předpoklad hospodaření při změně parametrů návštěvnosti, vstupného a počtu dní sezóny

### Propočet ekonomiky provozu 2020

Předpokládaná návštěvnost	19 500	osob
Základní vstupné	120	Kč
Počet dní provozu během sezóny	50	dnů
Průměrná denní návštěvnost	390	osob/den

VZZ 2020	[ tis.Kč ]
<b>Tržby z prodeje vlastních výrobků a služeb</b>	<b>1 882</b>
Z toho tržby na vstupném	1 872
Ostatní pronájem (lehátka, sport.náčiní...)	10
<b>Výkonová spotřeba</b>	<b>1 153</b>
z toho spotřeba materiálu a energie	603
Služby	550
<b>Osobní náklady</b>	<b>720</b>
z toho Mzdové náklady	550
náklady na soc.zabezpečení, zdr.pojištění a ostatní náklady	170
<b>Provozní výsledek hospodaření před zdaněním (+/-)</b>	<b>9</b>

Pro další možnosti propočtů je zde tabulka, která zobrazí předpoklad hospodaření při změně parametrů návštěvnosti, vstupného a počtu dní sezóny

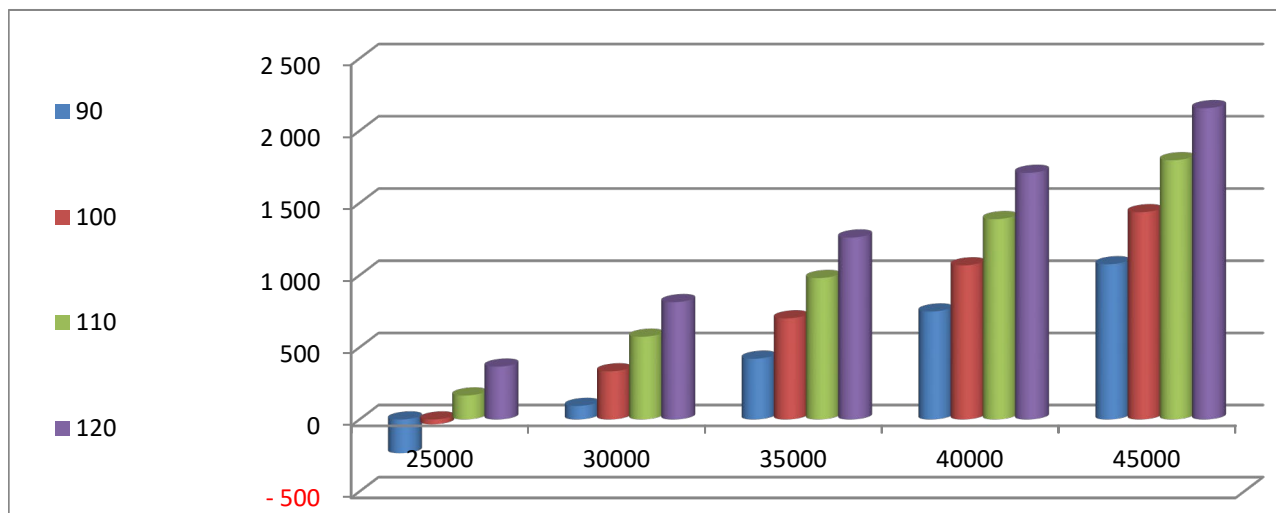
### Propočet ekonomiky provozu 2020

Předpokládaná návštěvnost	19 500	osob
Základní vstupné	120	Kč
Počet dní provozu během sezóny	50	dnů
Průměrná denní návštěvnost	390	osob/den

VZZ 2020	[ tis.Kč ]
<b>Tržby z prodeje vlastních výrobků a služeb</b>	<b>1 882</b>
Z toho tržby na vstupném	1 872
Ostatní pronájem (lehátka, sport.náčiní...)	10
<b>Výkonová spotřeba</b>	<b>1 153</b>
z toho spotřeba materiálu a energie	603
Služby	550
<b>Osobní náklady</b>	<b>720</b>
z toho Mzdové náklady	550
náklady na soc.zabezpečení, zdr.pojištění a ostatní náklady	170
<b>Provozní výsledek hospodaření před zdaněním (+/-)</b>	<b>9</b>

Předpoklad prov. výsledku při délce sezóny 85 dnů v závislosti na návštěvnosti a vstupném

Návštěvnost [osob]	Výše základního vstupného [ tis.Kč]			
	90	100	110	120
25000	-234	-34	166	366
30000	94	334	574	814
35000	421	701	981	1 261
40000	749	1 069	1 389	1 709
45000	1 077	1 437	1 797	2 157





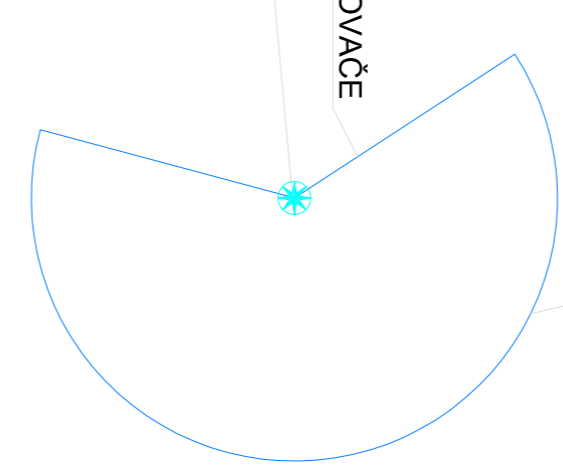
**LEGENDA:**

Rozšíření postřikovačů dle typu:

- Postřikovač s rotací hlavici MP ROTATOR
- Rotace postřikovač (I-20)

HRANICE DOSTŘIKU POSTŘIKOVAČE

VYŠEC POSTŘIKOVAČE  
POSTŘIKOVAČ

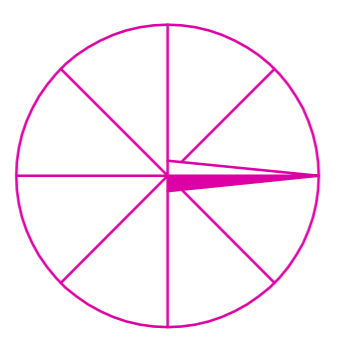


**±0 ± 211,500 m.n.m.**

Umístění hlavní sestavy, OJ a čidla je orientován, budou umístěny dle místních podmínek. Elektronické součástky musí být umístěny v suchém prostředí.

Nulné parametry zdroje vody na povrchu terénu:

Průtok Q = 1,35 l/s  
Hydrodynamický tlak P = 5,5 - 6 bar



**AUTOMATICKÝ ZÁVLAHOVÝ SYSTÉM - HUNTYR®**

AKCE:	T-202409		
VYKRES:	1) Návrh rozmištění í postřikovačů		
VYPRACOVAL:	Ing. Michal Boháč		
MĚŘITVO:	1:250	FORMÁT:	A1
DATA:	4/2020	Č. VÝKRESU:	1



**REKAPITULACE - ROZDÍLOVÝ VÝKAZ VÝMĚR**

S:	Rekonstrukce městského koupaliště, Mikulov
O:	Venkovní bazény a atrakce
R:	<b>Změnový list č. 20</b>



Položky	SoD
---------	-----

Změna
-------

Přípočty	Odpočty	Rozdíl
----------	---------	--------

P.č.	Název položky	Celkem
ZL 20	Sadové úpravy	0,00 Kč
	<b>CELKEM</b>	0,00 Kč

Celkem
802 942,18 Kč
802 942,18 Kč

Celkem	Celkem	Celkem
802 942,18 Kč	0,00 Kč	802 942,18 Kč
802 942,18 Kč	0,00 Kč	802 942,18 Kč



**Položkový soupis prací a dodávek - ROZDÍLOVÝ VÝKAZ VÝMĚR**

S:	Rekonstrukce městského koupaliště, Mikulov	
O:	<b>SO 01</b>	Venkovní bazény a atrakce
R:	<b>ZL 20</b>	<b>Sadové úpravy</b>



Položky						SoD			
---------	--	--	--	--	--	-----	--	--	--

Změna		
-------	--	--

Rozdíl	
--------	--

Objekt	Stavební objekt	Od díl	Objekt	Pof. číslo	Kód	Popis	MJ	Množství	J.cena [CZK]	Cena celkem [CZK]
<b>CELKEM 0,00</b>										
<b>PŘÍPOČTY</b>										
<b>ODPOČTY</b>										

množství	cena / MJ	Celkem
<b>802 942,18</b>		
<b>802 942,18</b>		
<b>0,00</b>		
<b>636 381,00</b>		

množství	Celkem
<b>802 942,18</b>	
<b>802 942,18</b>	
<b>0,00</b>	
<b>636 381,00</b>	

Změny

03	Zpevněné plochy, i D3	Díl: 1	Zemní práce							0,00
		R 17	181300010RAA	Rozprostření ornice v rovině tloušťka 15 cm dovoz ornice ze vzdálenosti 500 m, osetí trávou	m2	0,00				0,00
03	Zpevněné plochy, i D3			Odpočet za neprovedení osetí trávou, 30% z ceny položky č. 17						-2 300,00
03	Zpevněné plochy, i D3			Přípočet za provedení osetí trávou dle aktualizované situace ZL 20						2 700,00
03	Zpevněné plochy, i D3	R1	182001111R00	Plošná úprava terénu, nerovnosti do 10 cm v rovině	m2	0,00				0,00
03	Zpevněné plochy, i D3			náhrada setého trávníku předpěstovaným trávníkem, 25 kg / m2, 45% plochy						1 215,00
03	Zpevněné plochy, i D3	R2	180407111RT2	Položení travního koberce včetně dodávky travního koberce	m2	0,00				0,00
03	Zpevněné plochy, i D3			náhrada setého trávníku předpěstovaným trávníkem, 25 kg / m2						2 700,00
03	Zpevněné plochy, i D3	Díl: D96	Přesun hmot							0,00
03	Zpevněné plochy, i D3	R3	998231311R00	Přesun hmot pro sadovnické a kraj. úpravy do 5km	t	0,00				0,00
03	Zpevněné plochy, i D3			náhrada setého trávníku předpěstovaným trávníkem, 25 kg / m2						67,50
03	Zpevněné plochy, i D3	Díl: D96	Ostatní							0,00
03	Zpevněné plochy, i D3	R4	184802111R00	Chem. odplevelení před založ. postřikem, v rovině	m2	0,00				0,00
03	Zpevněné plochy, i D3			"travní koberec"						2 700,00
03	Zpevněné plochy, i D3			"setý trávník"						2 700,00
03	Zpevněné plochy, i D3	R5	25230500.A	LONTREL 300 herbicid selektivní bal. po 5 l	l	0,00				0,00
03	Zpevněné plochy, i D3			"travní koberec"						2 700,00
03	Zpevněné plochy, i D3			"setý trávník"						2 700,00
03	Zpevněné plochy, i D3	R6	185803111R00	Ošetření trávníku v rovině	m2	0,00				0,00
03	Zpevněné plochy, i D3			"travní koberec"						2 700,00
03	Zpevněné plochy, i D3			"setý trávník"						2 700,00
03	Zpevněné plochy, i D3	R7	185803211R00	Uválcování trávníku v rovině	l	0,00				0,00
03	Zpevněné plochy, i D3			"travní koberec"						2 700,00
03	Zpevněné plochy, i D3			"setý trávník"						2 700,00
03	Zpevněné plochy, i D3	R8	185802113R00	Hnojení umělým hnojivem v rovině	t	0,00				0,00
03	Zpevněné plochy, i D3			"setý trávník"						0,03
03	Zpevněné plochy, i D3	R9	25191158	Trávníkové hnojivo AGRO po 10 kg	l	0,00				0,00
03	Zpevněné plochy, i D3									25,00
03	Zpevněné plochy, i D3	R10	182001151R00	Prokypření půdy rotavátorem	m2	0,00				0,00
03	Zpevněné plochy, i D3			5430-2300						2 700,00

400,00	4,77	1 908,00
-2 300,00		
2 700,00		
1 215,00	32,20	39 123,00
1 215,00		
2 700,00	220,50	595 350,00
2 700,00		
67,50	962,00	64 935,00
67,50		
5 400,00	4,50	24 300,00
2 700,00		
2 700,00		
1,00	3 730,43	3 730,43
2 700,00		
2 700,00		
5 400,00	4,90	26 460,00
2 700,00		
2 700,00		
5 400,00	0,92	4 968,00
2 700,00		
2 700,00		
0,03	7 670,00	191,75
0,03		
25,00	26,64	666,00
25,00		
2 700,00	15,30	41 310,00
2 700,00		

400,00	1 908,00
1 215,00	39 123,00
2 700,00	595 350,00
67,50	64 935,00
5 400,00	24 300,00
1,00	3 730,43
5 400,00	26 460,00
5 400,00	4 968,00
0,03	191,75
25,00	666,00
2 700,00	41 310,00

RTS 2019/II

RTS 2019/II

RTS 2019/II

RTS 2019/II

RTS 2019/II

RTS 2019/II

RTS 2019/II

RTS 2019/II

RTS 2019/II

RTS 2019/II



**REKAPITULACE - ROZDÍLOVÝ VÝKAZ VÝMĚR**

S:	Rekonstrukce městského koupaliště, Mikulov		
O:	Venkovní bazény a atrakce		
R:	<b>Změnový list č. 20</b>		

Položky		SoD	Změna	Rozdíl
---------	--	-----	-------	--------

P.č.	Název položky	Celkem	Celkem	Celkem
ZL 20	Sadové úpravy	36 570 Kč	1 255 633 Kč	1 219 063 Kč
	<b>CELKEM</b>	36 570 Kč	1 255 633 Kč	1 219 063 Kč

**Položkový soupis prací a dodávek - ROZDÍLOVÝ VÝKAZ VÝMĚR**

S:	Rekonstrukce městského koupaliště, Mikulov	
O:	<b>SO 01</b>	Venkovní bazény a atrakce
R:	<b>ZL 20</b>	<b>Sadové úpravy</b>



Položky				SoD			
---------	--	--	--	-----	--	--	--

Změna		
-------	--	--

Rozdíl	
--------	--

Objekt	Stavební objekt	Od díl	Objekt	Poř. číslo	Kód	Popis	MJ	Množství	J.cena [CZK]	Cena celkem [CZK]
<b>CELKEM 36 570,00</b>										
<b>PŘÍPOČTY</b>										
<b>ODPOČTY</b>										

množství	cena / MJ	Celkem
<b>1 255 632,78</b>		
<b>0,00</b>		
<b>1 026 834,00</b>		

množství	Celkem
<b>1 219 062,78</b>	
<b>1 176 948,78</b>	
<b>-20 193,00</b>	
<b>990 264,00</b>	

Změny

03	Zpevněné plochy, r D3	Díl: 1	<b>Zemní práce</b>				<b>36 570,00</b>	
		17	181300010RAA	Rozprostření ornice v rovině tloušťka 15 cm dovoz ornice ze vzdálenosti 500 m, osetí trávou	m2	2 300,00	15,90	36 570,00
03	Zpevněné plochy, r D3			Včetně přesunu hmot.				
03	Zpevněné plochy, r D3			ornice z deponie : 2300		2 300,00		
03	Zpevněné plochy, r D3	R1	182001111R00	Plošná úprava terénu, nerovnosti do 10 cm v rovině	m2	0,00		0,00
03	Zpevněné plochy, r D3			náhrada setého trávníku předpěstovaným trávníkem, 25 kg / m2, 45% plochy				
03	Zpevněné plochy, r D3	R2	180407111RT2	Položení travního koberce včetně dodávky travního koberce	m2	0,00		0,00
03	Zpevněné plochy, r D3			náhrada setého trávníku předpěstovaným trávníkem, 25 kg / m2				
03	Zpevněné plochy, r D3	Díl: D96	<b>Přesun hmot</b>				<b>0,00</b>	
03	Zpevněné plochy, r D3	R3	998231311R00	Přesun hmot pro sadovnické a krajin. úpravy do 5km	t	0,00		0,00
03	Zpevněné plochy, r D3			náhrada setého trávníku předpěstovaným trávníkem, 25 kg / m2				
03	Zpevněné plochy, r D3	Díl: D96	<b>Ostatní</b>				<b>0,00</b>	
03	Zpevněné plochy, r D3	R4	184802111R00	Chem. odplevelení před založ. postřikem, v rovině	m2	0,00		0,00
03	Zpevněné plochy, r D3			"travní koberec" 4300				
03	Zpevněné plochy, r D3			"setý trávník" 1030				
03	Zpevněné plochy, r D3	R5	25230500.A	LONTREL 300 herbicid selektivní bal. po 5 l	l	0,00		0,00
03	Zpevněné plochy, r D3			"travní koberec" 4300				
03	Zpevněné plochy, r D3			"setý trávník" 1030				
03	Zpevněné plochy, r D3	R6	185803111R00	Ošetření trávníku v rovině	m2	0,00		0,00
03	Zpevněné plochy, r D3			"travní koberec" 4300				
03	Zpevněné plochy, r D3			"setý trávník" 1030				
03	Zpevněné plochy, r D3	R7	185803211R00	Uválcování trávníku v rovině	l	0,00		0,00
03	Zpevněné plochy, r D3			"travní koberec" 4300				
03	Zpevněné plochy, r D3			"setý trávník" 1030				
03	Zpevněné plochy, r D3	R8	185802113R00	Hnojení umělým hnojivem v rovině	t	0,00		0,00
03	Zpevněné plochy, r D3			"setý trávník" 1030				
03	Zpevněné plochy, r D3	R9	25191158	Trávníkové hnojivo AGRO po 10 kg	l	0,00		0,00
03	Zpevněné plochy, r D3							
03	Zpevněné plochy, r D3	R10	182001151R00	Prokypření půdy rotavátorem	m2	0,00		0,00
03	Zpevněné plochy, r D3			"travní koberec" 4300				

1 030,00	15,90	16 377,00
1 030,00		
1 935,00	32,20	62 307,00
1 935,00		
4 300,00	220,50	948 150,00
4 300,00		
107,50	962,00	103 415,00
107,50		
5 330,00	4,50	23 985,00
4 300,00		
1 030,00		
1,00	3 730,43	3 730,43
5 330,00	4,90	26 117,00
4 300,00		
1 030,00		
5 330,00	0,92	4 903,60
4 300,00		
1 030,00		
0,03	7 670,00	191,75
0,03		
25,00	26,64	666,00
25,00		
4 300,00	15,30	65 790,00
4 300,00		

-1 270,00	-20 193,00
1 935,00	62 307,00
4 300,00	948 150,00
107,50	103 415,00
5 330,00	23 985,00
1,00	3 730,43
5 330,00	26 117,00
5 330,00	4 903,60
0,03	191,75
25,00	666,00
4 300,00	65 790,00

RTS 2019/II

RTS 2019/II

RTS 2019/II

RTS 2019/II

RTS 2019/II

RTS 2019/II

RTS 2019/II

RTS 2019/II

RTS 2019/II

RTS 2019/II



LEGENDA

	STAVAJÍCÍ OBJEKTY
	STAVAJÍCÍ PLOCHY
	NAVROVÁNE ZPEVNĚNÉ PLOCHY - ZÁMKOVÁ DLAŽBA, BARVA ŠEDÁ
	KÁČEK (VYMÝVANÉ KAMENIVO)
	ZEMINOVÉ NÁSPY, DOROVNÁNÍ TERÉNU + ZATRAVNĚNÍ
	ZATRAVNĚNÍ
	NOVÉ DRÁTĚNÉ OPLOČENÍ LINOVÉ ODVODŇOVACÍ ŽLABY
	VSTUPY DO OBJEKTŮ

KOBEREC  
BETŮ

- ① DNEZD, VÍCE ÚČEL + CHODNÍKY = 2330 m<sup>2</sup>
- ② DĚTSKÝ + CHODNÍKY = 370 m<sup>2</sup>
- ③ CELÝ AREA L VČ. ①+② = 8029 m<sup>2</sup>
- ④ JEN DSEV = 1030 m<sup>2</sup>

KOBEREC = ③ - ① - ② - ④  
 = 8029 - 2330 - 370 - 1030  
 = 4300 m<sup>2</sup>



±0 = 211,500 m n.m.

\*DOKUMENTACE JE DUŠEVNÍM MAJETKEM FIRMY HUTNÍ PROJEKT FRYŠEK-MÍSTEK s.s. A NESMÍ BÝT POUŽITA BEZ JEJÍHO VĚDOMÍ.

OZN.	ZMĚNA	DATUM	PROVEDL	KONTROLA
VYPRACOVAL	RADOVAN SRNEC			
PROJEKTANT	RADOVAN SRNEC			
SCHVÁLIL	ING. MICHAL ONDROUŠEK			
KONTROLOVAL	ING. MICHAL ONDROUŠEK			
INVESTOR	Město Mikulov			
MÍSTO STAVBY	Mikulov, ul. Republikánské obrany			
STAVBA	REKONSTRUKCE MĚSTSKÉHO KOUPALIŠTĚ			
SO 03 ZPEVNĚNÉ PLOCHY A TERÉNNÍ ÚPRAVY				

ÚČEL PROVÁDĚNÍ	STAVBY
Č. ZAK.	10875-003-000
ARCHIVNÍ ČÍSLO	HP4-1-94918
LISTŮ 1	POČET A4 8
MĚŘÍTKO	POŘADOVÉ Č.
1:200	03

**REKAPITULACE - ROZDÍLOVÝ VÝKAZ VÝMĚR**

S:	Rekonstrukce městského koupaliště, Mikulov
O:	Venkovní bazény a atrakce
R:	<b>Změnový list č. 20</b>



Položky	SoD
---------	-----

Změna
-------

Přípočty	Odpočty	Rozdíl
----------	---------	--------

P.č.	Název položky	Celkem
ZL 20	Sadové úpravy - provedení veškerých travnatých ploch předpěstovaným travním kobercem	0,00 Kč
	<b>CELKEM</b>	0,00 Kč

Celkem
1 504 645,63 Kč
1 504 645,63 Kč

Celkem	Celkem	Celkem
1 504 645,63 Kč	0,00 Kč	1 504 645,63 Kč
1 504 645,63 Kč	0,00 Kč	1 504 645,63 Kč

**Položkový soupis prací a dodávek - ROZDÍLOVÝ VÝKAZ VÝMĚR**

S:	Rekonstrukce městského koupaliště, Mikulov	
O:	<b>SO 01</b>	Venkovní bazény a atrakce
R:	<b>ZL 20</b>	<b>Sadové úpravy - provedení veškerých travnatých ploch předpěstovaným travním kobercem</b>



Položky				SoD			
---------	--	--	--	-----	--	--	--

Změna		
-------	--	--

Rozdíl	
--------	--

Objekt	Stavební objekt	Od díl	Objekt	Pof. číslo	Kód	Popis	MJ	Množství	J.cena [CZK]	Cena celkem [CZK]
<b>CELKEM 0,00</b>										
<b>PŘÍPOČTY</b>										
<b>ODPOČTY</b>										

množství	cena / MJ	Celkem
<b>1 504 645,63</b>		
<b>1 504 645,63</b>		
<b>0,00</b>		
<b>1 265 024,70</b>		

množství	Celkem
<b>1 504 645,63</b>	
<b>1 504 645,63</b>	
<b>0,00</b>	
<b>1 265 024,70</b>	

Změny

03	Zpevněné plochy, i D3	Díl: 1	<b>Zemní práce</b>							<b>0,00</b>
		R 17	181300010RAA	Rozprostření ornice v rovině tloušťka 15 cm dovoz ornice ze vzdálenosti 500 m, osetí trávou	m2	0,00				0,00
03	Zpevněné plochy, i D3			Odpočet za neprovedení osetí trávou, 30% z ceny položky č. 17						
03	Zpevněné plochy, i D3			Přípočet za provedení osetí trávou dle aktualizované situace ZL 20						
03	Zpevněné plochy, i D3	R1	182001111R00	Plošná úprava terénu, nerovnosti do 10 cm v rovině	m2	0,00				0,00
03	Zpevněné plochy, i D3			náhrada setého trávníku předpěstovaným trávníkem, 25 kg / m2, 45% plochy						
03	Zpevněné plochy, i D3	R2	180407111RT2	Položení travního koberce včetně dodávky travního koberce	m2	0,00				0,00
03	Zpevněné plochy, i D3			náhrada setého trávníku předpěstovaným trávníkem, 25 kg / m2						
03	Zpevněné plochy, i D3	Díl: D96	<b>Přesun hmot</b>							<b>0,00</b>
03	Zpevněné plochy, i D3	R3	998231311R00	Přesun hmot pro sadovnické a krajin. úpravy do 5km	t	0,00				0,00
03	Zpevněné plochy, i D3			náhrada setého trávníku předpěstovaným trávníkem, 25 kg / m2						
03	Zpevněné plochy, i D3	Díl: D96	<b>Ostatní</b>							<b>0,00</b>
03	Zpevněné plochy, i D3	R4	184802111R00	Chem. odplevelení před založ. postřikem, v rovině	m2	0,00				0,00
03	Zpevněné plochy, i D3			"travní koberec"						
03	Zpevněné plochy, i D3			"setý trávník"						
03	Zpevněné plochy, i D3	R5	25230500.A	LONTREL 300 herbicid selektivní bal. po 5 l	l	0,00				0,00
03	Zpevněné plochy, i D3			"travní koberec"						
03	Zpevněné plochy, i D3			"setý trávník"						
03	Zpevněné plochy, i D3	R6	185803111R00	Ošetření trávníku v rovině	m2	0,00				0,00
03	Zpevněné plochy, i D3			"travní koberec"						
03	Zpevněné plochy, i D3			"setý trávník"						
03	Zpevněné plochy, i D3	R7	185803211R00	Uválcování trávníku v rovině	l	0,00				0,00
03	Zpevněné plochy, i D3			"travní koberec"						
03	Zpevněné plochy, i D3			"setý trávník"						
03	Zpevněné plochy, i D3	R8	185802113R00	Hnojení umělým hnojivem v rovině	t	0,00				0,00
03	Zpevněné plochy, i D3			"setý trávník"						
03	Zpevněné plochy, i D3	R9	25191158	Trávníkové hnojivo AGRO po 10 kg	l	0,00				0,00
03	Zpevněné plochy, i D3									
03	Zpevněné plochy, i D3	R10	182001151R00	Prokypření půdy rotavátorem	m2	0,00				0,00
03	Zpevněné plochy, i D3			5430-2300						

-2 300,00	4,77	-10 971,00
<b>-2 300,00</b>		
<b>0,00</b>		
2 443,50	32,20	78 680,70
<b>2 443,50</b>		
5 430,00	220,50	1 197 315,00
<b>5 430,00</b>		
<b>130 591,50</b>		
135,75	962,00	130 591,50
<b>135,75</b>		
<b>109 029,43</b>		
5 430,00	4,50	24 435,00
<b>5 430,00</b>		
<b>0,00</b>		
1,00	3 730,43	3 730,43
<b>5 430,00</b>		
<b>0,00</b>		
5 430,00	4,90	26 607,00
<b>5 430,00</b>		
<b>0,00</b>		
5 430,00	0,92	4 995,60
<b>5 430,00</b>		
<b>0,00</b>		
0,04	7 670,00	306,80
<b>0,04</b>		
40,00	26,64	1 065,60
<b>40,00</b>		
3 130,00	15,30	47 889,00
<b>3 130,00</b>		

-2 300,00	-10 971,00
<b>-2 300,00</b>	
<b>0,00</b>	
2 443,50	78 680,70
<b>2 443,50</b>	
5 430,00	1 197 315,00
<b>5 430,00</b>	
<b>130 591,50</b>	
135,75	130 591,50
<b>135,75</b>	
<b>109 029,43</b>	
5 430,00	24 435,00
<b>5 430,00</b>	
<b>0,00</b>	
1,00	3 730,43
<b>1,00</b>	
<b>0,00</b>	
5 430,00	26 607,00
<b>5 430,00</b>	
<b>0,00</b>	
5 430,00	4 995,60
<b>5 430,00</b>	
<b>0,04</b>	
40,00	1 065,60
<b>40,00</b>	
3 130,00	47 889,00
<b>3 130,00</b>	

RTS 2019/II

RTS 2019/II

RTS 2019/II

RTS 2019/II

RTS 2019/II

RTS 2019/II

RTS 2019/II

RTS 2019/II

RTS 2019/II

RTS 2019/II

RTS 2019/II

RTS 2019/II

RTS 2019/II

## Náklady k provozu koupaliště bez DPH rok 2020

Položka	Jmenovitě	Předsezónní v Kč	Denní v Kč v sezóně	Sezónní v Kč od 10.7.2020 do 31.8.2020	Posezónní v Kč
1	Účast při spuštění koupaliště a zaškolení strojníků (2ks/hod/400kč/hod) od 1.6 do 10.7.2020 , 30prac.dnů x 2pracovníci x 8,5hod deně x 400kč/hod	204 000,00 Kč	0,00 Kč	0,00 Kč	0,00 Kč
2	Úklidová firma - zahajovací úklid budovy před sezónou (strojní čištění podlah + mytí oken), běžný provoz 200kč/hod x 4hod deně + čisticí přípravky	6 100,00 Kč	800,00 Kč	42 400,00 Kč	0,00 Kč
3	Bazénový robot DOLPHIN 2x2 Pro Gyro - určený proveliké bazény , poměr cena výkon.	172 000,00 Kč	0,00 Kč	0,00 Kč	0,00 Kč
4	Rozbor vody- hygiena	9 200,00 Kč	722,00 Kč	38 243,00 Kč	0,00 Kč
5	Hlavní budova - zprovoznění a zazimování, opravy	18 500,00 Kč	894,00 Kč	47 382,00 Kč	6 800,00 Kč
6	Nájemné nádob sezónní na chlor 9ks x 1850kč	16 650,00 Kč	0,00 Kč	0,00 Kč	0,00 Kč
7	Chlor 9ks x 3965kč (vycházíme z loňského roku na denní spotřebu)	35 685,00 Kč	593,00 Kč	31 429,00 Kč	0,00 Kč
8	PH - 30l den/342kč (vycházíme z loňského roku)	13 680,00 Kč	342,00 Kč	18 126,00 Kč	0,00 Kč
9	PH + 3l den/59,3kč (vycházíme z loňského roku)	2 372,00 Kč	59,00 Kč	3 143,00 Kč	0,00 Kč
10	Vločkovač (flokulant) 5l den/198,16kč (vycházíme z loňského roku)	7 927,00 Kč	198,00 Kč	10 502,00 Kč	0,00 Kč
11	Školení vodního dozoru junior 6ks po 2000kč+ hod školených dozorů (4hod x 6ks x 200kč)	16 800,00 Kč	0,00 Kč	0,00 Kč	0,00 Kč
12	Školení BOZP provozu 8ks po 500kč/ks	4 000,00 Kč	0,00 Kč	0,00 Kč	0,00 Kč
13	Město nájemné	0,00 Kč	0,00 Kč	0,00 Kč	0,00 Kč
14	Vodné -stočné, stočné průměr denní(328lidí x 60litrů)	0,00 Kč	1 968,00 Kč	104 304,00 Kč	0,00 Kč
15	El. Energie 0,59 MWh deně (1MWh - 4720kč)	0,00 Kč	2 785,00 Kč	147 594,00 Kč	11 139,00 Kč
16	Pronájem turnikety	0,00 Kč	1 147,00 Kč	60 791,00 Kč	0,00 Kč
17	Lístky do turniketů	0,00 Kč	412,00 Kč	21 836,00 Kč	0,00 Kč
18	Údržba zeleně+ odvoz a likvidace komunálního odpadu (sekání travní plochy s likvidací odpadů)	0,00 Kč	180,00 Kč	9 540,00 Kč	0,00 Kč
19	Mzdy pokladní 2ks x 200kč/hod x 11hod/den	0,00 Kč	2 200,00 Kč	116 600,00 Kč	0,00 Kč
20	Mzdy strojníci 2ks x 400/hod x 13hod/den	0,00 Kč	5 200,00 Kč	275 600,00 Kč	0,00 Kč
21	Mzdy vodní dozoru junior 6ks x 200/hod x 11hod/den	0,00 Kč	6 600,00 Kč	349 800,00 Kč	0,00 Kč
22	Administrativa a organizace koupaliště (organizační,pokladní a ekonomické práce) hod 500kč	15 000,00 Kč	1 000,00 Kč	53 000,00 Kč	10 000,00 Kč
23	Zazimování koupaliště	0,00 Kč	0,00 Kč	0,00 Kč	20 000,00 Kč
24	Vybavení lékárničky pro provoz koupaliště	3 200,00 Kč	74,00 Kč	3 938,00 Kč	0,00 Kč
25	<b>Celkem</b>	<b>525 114,00 Kč</b>	<b>25 174,00 Kč</b>	<b>1 334 228,00 Kč</b>	<b>47 939,00 Kč</b>

26	Rok 2019 - průměrné vstupné 70kč/vstup (včetně 15% DPH), denní průměr 328,65 vstupů	<b>23 005,00 Kč</b>	
27	Rok 2019 - celkové příjmy za sezónu včetně 15% DPH	<b>1 656 396,00 Kč</b>	
28	Rok 2019 - celkové příjmy za sezónu bez 15% DPH	<b>1 440 344,00 Kč</b>	
29	Rok 2020 - předpokládané průměrné vstupné 90kč/vstup (včetně 15% DPH) , denní průměr cca 291 vstupů a 53 dnů provozu (od 10.7. do 31.8.2020)	<b>Denní 26 217,00 Kč</b>	<b>Sezóna 2020 1 389 510,00 Kč</b>
30	Celkové příjmy ze vstupného za pro sezónu 2020 bez 15% DPH	<b>1 208 270,00 Kč</b>	
31	Předsezónní náklady před otevřením	<b>525 114,00 Kč</b>	
32	Denní náklady v sezóně	<b>25 174,00 Kč</b>	
33	Celkové náklady na sezónu 2020	<b>1 907 281,00 Kč</b>	
34	Předsezónní náklady bez otevření (zaškolení strojníků 2ks/ 400kč/hod/8,5hod denně- na20dní	<b>136 000,00 Kč</b>	



Materiál pro jednání Rady města dne 18.5.2020

Bod jednání:

**Kvalifikovaný odhad předpokládaných provozních  
nákladů městského koupaliště Mikulov pro zkrácenou  
sezonu 2020**

Přílohy:

- komentář ke zpracované ekonomice provozu
- položkový odhad nákladů

V Mikulově dne: 13.5.2020

Zpracoval/a: Ivo Růžička

Předkládá: Ing. Radim Světlík



.....  
Jednatel společnosti

Projednáno v RM dne 18.5.2020

Komentář:

Společnost Tedos Mikulov s.r.o. předkládá RM kvalifikovaný odhad provozních nákladů městského koupaliště Mikulov pro zkrácenou sezónu 2020.

K předloženému odhadu uvádíme následující:

- kvalifikovaný odhad nákladů provozu koupaliště jsou zpracovány na základě skutečných dat z provozu roku 2019 a propočtu ekonomických předpokladů provozu, které byly zpracovány Ing. Vlastimilem Skálou v březnu 2020
- náklady jsou předpokládány na provoz koupaliště pro období od 10.7.2020 do 31.8.2020, tj. 53 dní
- předpokládaná návštěvnost vychází z průměrné návštěvnosti sezóny 2019 pro měsíc červenec a srpen, tj. celkem 18061 vstupů a 291,3 denně
- pro zkrácenou sezónu 2020, tj. 53 dnů, tedy 15439
- přepočtené příjmy vychází z průměrné ceny vstupného (plné a snížené) 90,-Kč, tedy pro zkrácenou sezónu 2020 celkem 1208270,- Kč bez DPH
- celkové předsezónní, sezónní a posezónní náklady činí 1907281,-Kč bez DPH
- v případě zvýšené údržby z důvodu znečištění (pískový nebo jiný, než travnatý povrch) se položka 14 bude měnit dle skutečnosti

Pro doplnění informací zde uvádíme graf průběhu teplot a úhrnu srážek za rok 2019 pro oblast Mikulov (zdroj: [www.meteoblue.com](http://www.meteoblue.com))

